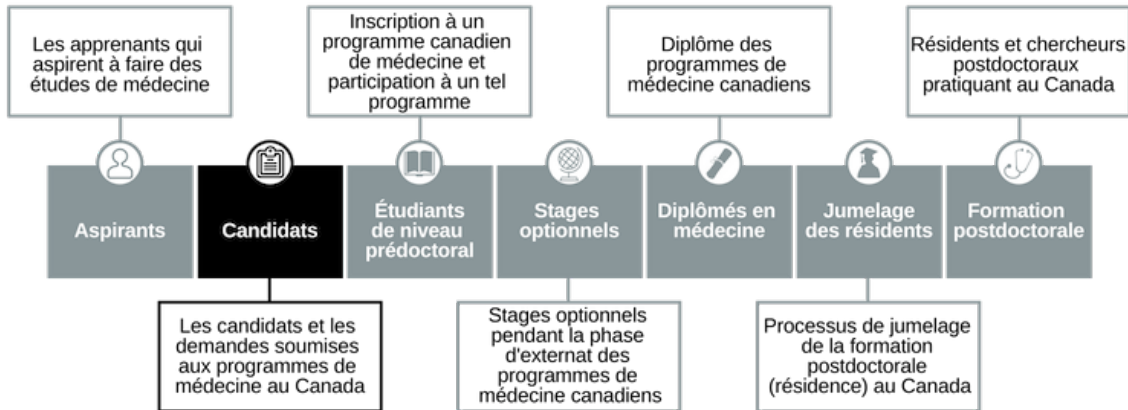


Statistiques relatives à l'enseignement médical au Canada 2018

Section F. L'étude de l'AFMC sur les candidats – Description:

Fonds de données de l'AFMC - Cheminement des apprenants vers la pratique



L'Étude de l'AFMC sur les candidats fournit des renseignements sur l'âge, le sexe, l'état matrimonial, la province, le territoire ou le pays étranger de résidence, le statut de citoyenneté au Canada, l'établissement d'enseignement précédent, le plus haut niveau de scolarité, le nombre de facultés auxquelles les candidats ont postulé, les nouveaux candidats ou ceux qui représentent une demande, les résultats au Medical College Admission Test (MCAT) (ancienne édition et édition 2015), les offres reçues ou non, l'inscription subséquente ou la non-inscription, le cas échéant. L'étude s'appuie principalement sur le Sondage de l'AFMC sur les candidats, un sondage administré annuellement et qui permet de recueillir des renseignements démographiques et éducatifs sur les candidats qui s'inscrivent à des programmes de doctorat en médecine (MD) dans les 17 facultés de médecine canadiennes. L'Étude sur les candidats fait partie de la collection annuelle des SREMC depuis 1978 et les données à partir de 2003 sont disponibles dans notre base de données.

Section F. L'étude de l'AFMC sur les candidats – Contenu de la Table:

Tableau F-1	Candidats désireux d'intégrer une faculté de médecine canadienne selon le sexe comparativement à la population âgée de 20 à 24 ans
Tableau F-2i	Tendances dans le nombre de candidats à l'admission dans les facultés de médecine canadiennes selon la citoyenneté et le sexe des candidats
Tableau F-2ii	Indices: Tendances dans le nombre de candidats à l'admission dans les facultés de médecine canadiennes selon la citoyenneté et le sexe des candidats
Tableau F-3	Candidats à l'admission dans les facultés de médecine canadiennes selon la situation juridique, le nombre de demandes déposées et le nombre moyen de demandes soumises par candidat

Tableau F-4	Candidats à l'admission dans les facultés de médecine canadiennes selon le nombre de demandes d'admission soumises
Tableau F-5	Candidats à l'admission dans les facultés de médecine canadiennes selon le lieu de résidence
Tableau F-6	Nombre total de demandes d'admission reçues chaque année par chaque faculté de médecine canadienne
Tableau F-7i	Tendances dans l'âge des candidats à l'admission dans les facultés de médecine canadiennes
Tableau F-7ii	Tendances dans l'âge des candidats à l'admission dans les facultés de médecine canadiennes
Tableau F-7iii	Tendances dans l'âge des candidates à l'admission dans les facultés de médecine canadiennes
Tableau F-8i	Répartition en pourcentage relativement à l'âge de tous les candidats à l'admission dans les facultés de médecine canadiennes selon le sexe
Tableau F-8ii	Répartition en pourcentage relativement à l'âge des candidats à l'admission dans les facultés de médecine canadiennes selon le sexe
Tableau F-8iii	Répartition en pourcentage relativement à l'âge des candidats (Femmes) à l'admission dans les facultés de médecine canadiennes selon le sexe
Tableau F-9	Nombre de candidats à l'admission dans les facultés de médecine canadiennes qui ont reçu au moins une offre d'admission selon le nombre d'offres reçues
Tableau F-10	Nombre de demandes reçues, nombre d'offres faites et places comblées par faculté de médecine
Tableau F-11	Possibilités relatives pour des études médicales au Canada
Tableau F-12	Taux de réussite des candidats à l'admission dans une faculté de médecine canadienne selon le sexe et la situation juridique des candidats
Tableau F-13	Taux de réussite selon la situation juridique au Canada et le sexe
Tableau F-14	Taux de réussite selon la province ou le pays de domicile des candidats et le sexe
Tableau F-15	Candidats à l'admission dans les facultés de médecine et taux de réussite selon le sexe et la langue d'enseignement des facultés où les demandes ont été soumises
Tableau F-16	Nombre de demandes d'admission reçues par chacune des facultés de médecine canadiennes selon le sexe et la proportion de candidats admis dans chaque faculté de médecine selon le sexe
Tableau F-17	Candidats à l'admission dans les facultés de médecine canadiennes selon le nombre de demandes d'admission soumises et la situation juridique au Canada
Tableau F-18i	Nombre moyen de demandes soumises en fonction de la situation juridique au Canada et du sexe
Tableau F-18ii	Nombre moyen de demandes soumises par les citoyens canadiens selon la langue d'enseignement des facultés de médecine où ils ont présenté une demande
Tableau F-19	Répartition des candidats à l'admission dans les facultés de médecine canadiennes selon l'âge
Tableau F-20	Candidats à l'admission dans les facultés de médecine canadiennes selon le sexe et le statut d'inscrits ou de non-inscrits
Tableau F-21	Répartition en % des candidats admis à une faculté de médecine canadienne selon l'âge et selon la faculté d'inscription

Tableau F-22i	Candidats à l'admission dans une faculté de médecine canadienne selon la province ou le pays de résidence, la langue d'enseignement
Tableau F-22ii	Candidats Inscrits dans une faculté de médecine canadienne selon la province ou le pays de résidence, la langue d'enseignement
Tableau F-23	Candidats à l'admission dans les facultés de médecine canadiennes selon le sexe, montrant les changements dans la taille du bassin de candidats dans les facultés de médecine anglophones et francophones
Tableau F-24	Candidats à l'admission dans les facultés de médecine canadiennes selon l'âge, le sexe, et selon la langue d'enseignement des facultés dans lesquelles une candidature a été posée
Tableau F-25	Candidats admis à une faculté de médecine canadienne selon l'âge et selon la langue d'enseignement des facultés dans lesquelles une candidature a été posée
Tableau F-26	Candidats admis à une faculté de médecine canadienne selon la langue d'enseignement des facultés dans lesquelles une candidature a été posée et selon la faculté d'inscription
Tableau F-27	Niveau d'éducation le plus haut atteint au moment de la soumission de la demande d'admission par les candidats refusés et les candidats admis à une faculté de médecine canadienne
Tableau F-28i	Répartition des points obtenus au test MCAT (Édition 2015) par les candidats aux facultés de médecine canadiennes
Tableau F-28ii	Répartition des points obtenus au test MCAT (pré-2015) par les candidats aux facultés de médecine canadiennes
Tableau F-29i	Répartition des points obtenus au test MCAT (Édition 2015) par des résidents du Canada candidats aux facultés de médecine canadiennes, selon le sexe
Tableau F-29ii	Répartition des points obtenus au test MCAT (pré-2015) par des résidents du Canada candidats aux facultés de médecine canadiennes, selon le sexe
Tableau F-30i(a)	Répartition des points obtenus au test MCAT (Édition 2015) par des résidents du Canada candidats aux facultés de médecine canadiennes selon le sexe et si, oui ou non, le candidat a reçu une offre d'admission
Tableau F-30i(b)	Répartition des points obtenus au test MCAT (Édition 2015) par des résidents du Canada candidats aux facultés de médecine canadiennes selon le sexe et si, oui ou non, le candidat a reçu une offre d'admission
Tableau F-30i(c)	Répartition des points obtenus au test MCAT (Édition 2015) par des résidents du Canada candidats aux facultés de médecine canadiennes selon le sexe et si, oui ou non, le candidat a reçu une offre d'admission
Tableau F-30i(d)	Répartition des points obtenus au test MCAT (Édition 2015) par des résidents du Canada candidats aux facultés de médecine canadiennes selon le sexe et si, oui ou non, le candidat a reçu une offre d'admission
Tableau F-30i(e)	Répartition des points obtenus au test MCAT (Édition 2015) par des résidents du Canada candidats aux facultés de médecine canadiennes selon le sexe et si, oui ou non, le candidat a reçu une offre d'admission
Tableau F-30ii(a)	Répartition des points obtenus au test MCAT (pré 2015) par des résidents du Canada candidats aux facultés de médecine canadiennes selon le sexe et si, oui ou non, le candidat a reçu une offre d'admission

Tableau F-30ii(b)	Répartition des points obtenus au test MCAT (pré 2015) par des résidents du Canada candidats aux facultés de médecine canadiennes selon le sexe et si, oui ou non, le candidat a reçu une offre d'admission
Tableau F-30ii(c)	Répartition des points obtenus au test MCAT (pré 2015) par des résidents du Canada candidats aux facultés de médecine canadiennes selon le sexe et si, oui ou non, le candidat a reçu une offre d'admission
Tableau F-31i	Proportion (%) des candidats résidents du Canada ayant reçu une offre d'admission selon le sexe et les résultats obtenus aux tests MCAT (Édition 2015)
Tableau F-31ii	Proportion (%) des candidats résidents du Canada ayant reçu une offre d'admission selon le sexe et les résultats obtenus aux tests MCAT (pré 2015)
Tableau F-32i	Notes moyennes obtenues aux tests MCAT (Édition 2015) par les candidats et les candidats admis aux facultés de médecine canadiennes selon la province ou le pays de résidence
Tableau F-32ii	Notes moyennes obtenues aux tests MCAT (pré 2015) par les candidats et les candidats admis aux facultés de médecine canadiennes selon la province ou le pays de résidence
Tableau F-33i	Répartition des notes obtenues à l'examen MCAT (Édition 2015) par les candidats inscrits à une faculté de médecine canadienne à l'automne 2017 selon le sexe
Tableau F-33ii	Répartition des notes obtenues à l'examen MCAT (pré 2015) par les candidats inscrits à une faculté de médecine canadienne à l'automne 2017 selon le sexe

Section F. L'Étude de l'AFMC sur les candidats– Notes accompagnant les tableaux

1. Les tableaux de la section F ont été renumérotés pour la publication de 2018 afin d'en faciliter la lecture. Veuillez consulter l'annexe D pour obtenir des renvois aux numéros de tableaux des publications de l'année précédente.
2. Au moment de la publication, l'AFMC ne disposait pas des données sur les candidats au programme de médecine de l'Université de Toronto. Les tableaux de données suivants excluent toutes les demandes soumises à l'Université de Toronto.
3. Les données statistiques globales suivantes donnent une estimation des résultats relatifs aux demandes présentées dans le programme de MD pour l'édition *2018 des Statistiques relatives à l'enseignement médical au Canada* : Pour les demandes d'admission en 2017*, 3,167 demandes ont été présentées au programme MD de l'Université de Toronto. Ces 3,167 demandes ont été présentées par certains des 6,596 candidats distincts des facultés ontariennes qui ont présenté au total 21,598 demandes en Ontario. On obtient donc en moyenne 3.3 demandes par candidat. Au total, 955 candidats ont été inscrits par la suite en Ontario (261 à Toronto). On ignore combien d'entre eux ont également postulé à des programmes de MD offerts ailleurs qu'en Ontario.

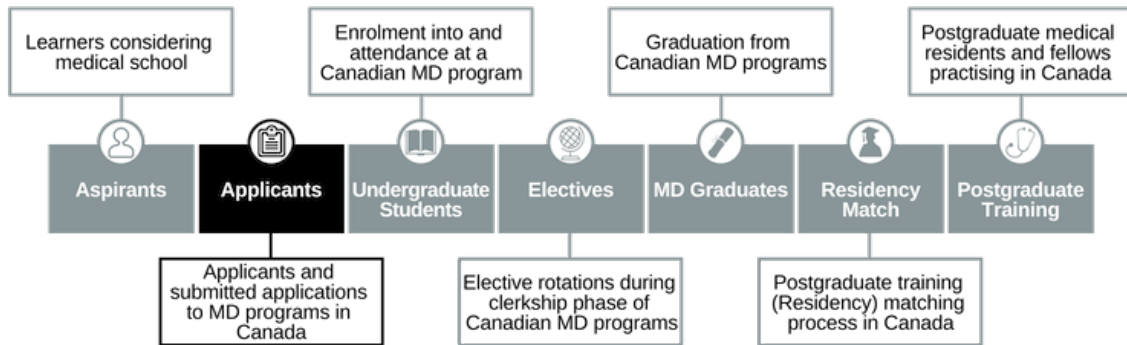
*Source : Centre de demande d'admission aux universités de l'Ontario, Statistiques : Demandes d'admission en médecine. Consulté mars 2019 à l'adresse suivante : https://www.ouac.on.ca/statistics/med_app_stats/

4. Dans les précédentes publications du CMES, les totaux des applications de 2009 à 2014 étaient manquants / incomplets, car les données des facultés de médecine de l'Ontario étaient manquantes. Il s'agit de la première publication du CMES à inclure ces valeurs manquantes des facultés de médecine de l'Ontario.
5. Pour une analyse plus approfondie de la population âgée de 20 à 24 ans, veuillez consulter le tableau : 17-10-0005-01 (anciennement CANSIM 051-0001) à l'adresse suivante : <https://www150.statcan.gc.ca/t1/tbl1/en/tv.action?pid:1710000501>
6. Certains candidats qui reçoivent une ou plusieurs offres d'admission n'entrent pas par la suite dans une faculté de médecine canadienne. De plus, certains candidats reçoivent plus d'une offre d'admission.
7. L'âge des candidats est calculé à partir de leur date de naissance déclarée et des données de référence « 31 décembre 2017 ».
8. La langue d'enseignement est basée sur la langue de la faculté de médecine et non sur la langue maternelle du candidat.
9. Les tableaux du MCAT comprennent à la fois le nouveau et l'ancien système de notation. Le nouveau système de notation (2015 à 2018) classe la note d'un candidat de 118 à 132 pour quatre sous-tests qui portent sur les éléments suivants : Fondements biologiques et biochimiques du système vivant, Fondements chimiques et physiques des systèmes biologiques, Fondements psychologiques, sociaux et biologiques du comportement et Compétences en analyse critique et raisonnement (MCAT CARS). Cela donne une note totale allant de 472 à 528. L'ancien système de notation (avant 2015) classait la note d'un candidat de 1 à 15 pour trois sous-tests portant sur les éléments suivants : Raisonnement verbal, Sciences physiques et Sciences biologiques. Il y a aussi un quatrième sous-test, Analyse critique et raisonnement, qui est basé sur un système de notation par lettre qui n'est pas mentionné ici.

Canadian Medical Education Statistics 2018

Section F. The AFMC Applicants Study – Description:

AFMC Data Holdings - *Learners Pathway to Practice*



The AFMC Applicant Study provides information on the age, gender, marital status, province/territory/foreign country of residence, citizenship status in Canada, previous educational institution, highest level of education, how many schools applied, new applicants or repeaters, and whether or not any offers were received, and whether or not the applicant subsequently registered. There are two Medical College Admission Test (MCAT) system applied, the old Medical College Admission Test (MCAT) scores (pre-2015), and the new Medical College Admission Test (MCAT) scores (2015-2020). The study is primarily informed via the annual AFMC Applicant Survey that collects demographic and educational information about the applicants who apply to Doctor of Medicine (MD) programs at the seventeen Canadian faculties of medicine. The Applicant Study has been published as part of the CMES collection annually since 1978, with data from 2003 onward available in our database.

Section F. The AFMC Applicants Study – Table Contents:

Table F-1	Applicants Seeking Admission to a Canadian Faculty of Medicine by Sex Compared with Population Aged 20 to 24 Years
Table F-2i	Trends in Number of Applicants to Canadian Faculties of Medicine by Citizenship and Sex of Applicants
Table F-2ii	Index numbers: Trends in Number of Applicants to Canadian Faculties of Medicine by Citizenship and Sex of Applicants
Table F-3	Applicants to Canadian Faculties of Medicine by Legal Status, Number of Applications Filed and Average Number of Applications per Applicant
Table F-4	Applicants to Canadian Faculties of Medicine by Number of Applications Filed
Table F-5	Applicants to Canadian Faculties of Medicine by Residence
Table F-6	Number of Applications Received by Each Canadian Faculty of Medicine
Table F-7i	Trends in Ages of Applicants to Canadian Faculties of Medicine
Table F-7ii	Trends in Ages of Male Applicants to Canadian Faculties of Medicine

Table F-7iii	Trends in Ages of Female Applicants to Canadian Faculties of Medicine
Table F-8i	Percent Distribution in Ages of All Applicants to Canadian Faculties of Medicine by Sex
Table F-8ii	Percent Distribution in Ages of Applicants (Male) to Canadian Faculties of Medicine by Sex
Table F-8iii	Percent Distribution in Ages of Applicants (Female) to Canadian Faculties of Medicine by Sex
Table F-9	Number of Applicants to Canadian Faculties of Medicine Who Received at Least One Offer of Admission by the Number of Offers Received
Table F-10	Number of Applications Received, Number of Offers Made and Places Filled at Canadian Faculties of Medicine by Faculty of Medicine
Table F-11	Relative Opportunities for the Study of Medicine in Canada
Table F-12	Admission Rates by Sex and Legal Status of Applicants to Canadian Faculties of Medicine
Table F-13	Admission Rates by Legal Status in Canada and Sex
Table F-14	Acceptance Rates by Province or Country of Residence of Applicants and Sex
Table F-15	Applicants to Canadian Faculties of Medicine and Success Rates by Sex and Language of Instruction of Schools to which Application was Made
Table F-16	Number of Applications Received by Each Canadian Faculty of Medicine by Sex of Applicants and Proportion of Applicants Admitted to Each Faculty of Medicine by Sex
Table F-17	Applicants to Canadian Faculties of Medicine by Number of Applications Filed and Legal Status in Canada
Table F-18i	Average Number of Applications Filed by Legal Status in Canada and Sex
Table F-18ii	Average Number of Applications Filed by Canadian Citizens by Language of Instruction of School(s) Applied to
Table F-19	Age Distribution of Applicants to Canadian Faculties of Medicine
Table F-20	Applicants to Canadian Faculties of Medicine by Sex and Whether or Not Registered
Table F-21	% Distribution of Age at Admission of Registered Applicants to Canadian Faculties of Medicine by Faculty of Medicine
Table F-22i	Applicants to Canadian Faculties of Medicine by Province or Country of Residence, Language of Instruction of School(s) Applied to
Table F-22ii	Registrants to Canadian Faculties of Medicine by Province or Country of Residence, Language of Instruction of School(s) Applied to
Table F-23	Applicants to Canadian Faculties of Medicine by Sex Showing Changes in the Size of the Applicant Pool in English Language and French Language Schools
Table F-24	Applicants to Canadian Faculties of Medicine by Age, Sex and Language of Instruction of School(s) Applied To
Table F-25	Registered Applicants to Canadian Faculties of Medicine by Age and Language of Instruction of School(s) Applied To
Table F-26	Registered Applicants to Canadian Faculties of Medicine by Language of Instruction of School(s) Applied To and Faculty of Registration
Table F-27	Educational Attainment at Time of Application of Registered and Not Registered Applicants to Canadian Faculties of Medicine

Table F-28i	Distribution of MCAT Scores (2015 Edition) of Applicants to Canadian Faculties of Medicine
Table F-28ii	Distribution of MCAT Scores (pre-2015) of Applicants to Canadian Faculties of Medicine
Table F-29i	Distribution of MCAT Scores (2015 Edition) of Residents of Canada Who Applied to Canadian Faculties of Medicine by Sex
Table F-29ii	Distribution of MCAT Scores (pre-2015) of Residents of Canada Who Applied to Canadian Faculties of Medicine by Sex
Table F-30i(a)	Distribution of MCAT Scores (2015 Edition) of Residents of Canada Who Applied to Canadian Faculties of Medicine by Sex and Whether or Not Offered a Place
Table F-30i(b)	Distribution of MCAT Scores (2015 Edition) of Residents of Canada Who Applied to Canadian Faculties of Medicine by Sex and Whether or Not Offered a Place
Table F-30i(c)	Distribution of MCAT Scores (2015 Edition) of Residents of Canada Who Applied to Canadian Faculties of Medicine by Sex and Whether or Not Offered a Place
Table F-30i(d)	Distribution of MCAT Scores (2015 Edition) of Residents of Canada Who Applied to Canadian Faculties of Medicine by Sex and Whether or Not Offered a Place
Table F-30i(e)	Distribution of MCAT Scores (2015 Edition) of Residents of Canada Who Applied to Canadian Faculties of Medicine by Sex and Whether or Not Offered a Place
Table F-30ii(a)	Distribution of MCAT Scores (pre 2015) of Residents of Canada Who Applied to Canadian Faculties of Medicine by Sex and Whether or Not Offered a Place
Table F-30ii(b)	Distribution of MCAT Scores (pre 2015) of Residents of Canada Who Applied to Canadian Faculties of Medicine by Sex and Whether or Not Offered a Place
Table F-30ii(c)	Distribution of MCAT Scores (pre 2015) of Residents of Canada Who Applied to Canadian Faculties of Medicine by Sex and Whether or Not Offered a Place
Table F-31i	Proportion (%) of Applicants Resident in Canada Offered Admission in a Canadian Faculty of Medicine by Sex and MCAT Score (2015 Edition)
Table F-31ii	Proportion (%) of Applicants Resident in Canada Offered Admission in a Canadian Faculty of Medicine by Sex and MCAT Score (pre 2015)
Table F-32i	Average MCAT Scores (2015 Edition) of Applicants and Registered Applicants to Canadian Faculties of Medicine by Province or Country of Residence
Table F-32ii	Average MCAT Scores (pre 2015) of Applicants and Registered Applicants to Canadian Faculties of Medicine by Province or Country of Residence
Table F-33i	Distribution of MCAT Scores (2015 Edition) of Applicants Registered in a Canadian Faculty of Medicine in Fall 2017 by Sex
Table F-33ii	Distribution of MCAT Scores (pre 2015) of Applicants Registered in a Canadian Faculty of Medicine in Fall 2017 by Sex

Section F. The AFMC Applicants Study – Table Notes:

1. Tables in Section F have been renumbered for 2018's publication for better readability. Please see Appendix D for a cross reference of table numbers across years.
2. At the time of publication, MD program applicant data from University of Toronto are not available to AFMC. The following data tables exclude all applications submitted to University of Toronto.
3. The following aggregate level statistics provide estimates for *2018 Canadian Medical Education Statistics* MD program application results: For admission in 2017*, 3,167 applications were submitted to the MD program at the University of Toronto. These 3,167 applications were submitted by some of the 6,596 distinct applicants to Ontario schools who submitted a total of 21,598 applications in Ontario. This yields an average of 3.3 applications per applicant. A total of 955 were subsequently registered in Ontario (261 at Toronto). It is unknown how many of these individuals also applied to MD programs located outside the province of Ontario.
*Source: The Ontario Universities' Application Centre, Medical School Application Statistics. Accessed at https://www.ouac.on.ca/statistics/med_app_stats/, March, 2019
4. In previous CMES publications, application totals from 2009 to 2014 have been missing/incomplete because Ontario faculty of medicine data was missing. This is the first CMES publication to include these missing values from the Ontario faculties of medicine.
5. For further analysis of Population Aged 20 to 24, please see Table: 17-10-0005-01 (formerly CANSIM 051-0001) at: <https://www150.statcan.gc.ca/t1/tbl1/en/tv.action?pid:1710000501>
6. Some applicants who receive offer(s) of admission do not subsequently enter a Canadian faculty of medicine. Also, some applicants receive more than one offer of admission.
7. Age of applicants is calculated using their reported date of births and reference data "December 31, 2017"
8. Language of Instruction is based on the language of the faculty of Medicine, not an individual applicant's first language.
9. MCAT tables include both the new and old scoring system. The new scoring system (2015 to 2018) ranks an applicant's score from 118 to 132 for four sub-tests constituting of: Biological and Biochemical Foundations of Living System, Chemical and Physical Foundations of Biological Systems, Psychological, Social and Biological Foundations of Behavior, and Critical Analysis and Reasoning Skills (MCAT CARS). This gives a total score ranging from 472 to 528. The old scoring system (pre 2015) ranks an applicant's score from 1 to 15 for three sub-tests constituting of: Verbal Reasoning, Physical Sciences, and Biological Sciences. There is also a fourth sub-test, Critical Analysis and Reasoning, which is based on a letter scoring system that is not reported here.

Table/Tableau F-1
Applicants Seeking Admission to a Canadian Faculty of Medicine by Sex
Compared with Population Aged 20 to 24 Years

1985/86 to 2017/18

Candidats désireux d'intégrer une faculté de médecine canadienne selon le sexe comparativement à la population âgée de 20 à 24 ans

Year/ Année	Canadian Citizens and Permanent Resident Applicants / Citoyens canadiens et demandeurs de résidence permanente			Population Aged 20 to 24 (thousands) / Population âgée entre 20 à 24 ans (en milliers) ***			Applicants per 100 000 Population / Candidats par 100 000 habitants		
	Men/ Hommes	Women/ Femmes	Total	Men/ Hommes	Women/ Femmes	Total	Men/ Hommes	Women/ Femmes	Total
1985/86	4,301	3,527	7,828	1,170.7	1,158.9	2,329.6	367	304	336
1986/87	4,321	3,587	7,908	1,133.7	1,124.1	2,257.8	381	319	350
1987/88	4,151	3,573	7,724	1,104.5	1,087.9	2,192.4	376	328	352
1988/89	4,013	3,379	7,392	1,067.0	1,044.8	2,111.8	376	323	350
1989/90	3,892	3,268	7,160	1,035.3	1,006.5	2,041.8	376	325	351
1990/91	3,883	3,416	7,299	1,016.6	981.6	1,998.2	382	348	365
1991/92	3,920	3,611	7,531	1,014.9	976.8	1,991.7	386	370	378
1992/93	3,852	3,893	7,745	1,011.9	967.3	1,979.2	381	402	391
1993/94	3,858	3,859	7,717	1,046.1	1,014.6	2,060.7	369	380	374
1994/95	3,919	3,833	7,752	1,042.3	1,015.3	2,057.6	376	378	377
1995/96	3,562	3,742	7,304	1,036.4	1,007.6	2,044.0	344	371	357
1996/97	3,700	3,852	7,552	1,033.4	1,002.9	2,036.3	358	384	371
1997/98	3,573	3,691	7,264	1,032.1	1,002.4	2,034.5	346	368	357
1998/99	3,486	3,796	7,282	1,038.9	997.7	2,036.6	336	380	358
1999/2000	3,340	3,776	7,116	1,052.2	1,007.5	2,059.7	317	375	345
2000/01	3,453	4,265	7,718	1,063.6	1,017.6	2,081.2	325	419	371
2001/02	3,288	4,241	7,529	1,070.5	1,026.5	2,097.0	307	413	359
2002/03	3,193	4,387	7,580	1,094.1	1,050.6	2,144.7	292	418	353
2003/04	3,511	4,826	8,337	1,119.0	1,069.5	2,188.5	314	451	381
2004/05	3,734	4,957	8,691	1,136.4	1,086.8	2,223.2	329	456	391
2005/06	3,953	5,246	9,199	1,147.5	1,095.8	2,243.3	344	479	410
2006/07	4,297	5,826	10,123	1,153.0	1,098.9	2,251.9	373	530	450
2007/08	4,624	6,406	11,030	1,156.0	1,105.5	2,261.5	400	579	488
2008/09	5,572	7,396	12,968	1,154.7	1,110.1	2,264.8	483	666	573
2009/10	5,128	6,754	11,882	1,163.7	1,122.6	2,286.3	441	602	520
2010/11	5,768	7,040	12,808	1,178.6	1,143.8	2,322.4	489	615	551
2011/12	6,224	7,158	13,382	1,193.5	1,160.9	2,354.4	521	617	568
2012/13	6,185	7,458	13,643	1,221.3	1,182.8	2,404.1	506	631	567
2013/14	6,426	7,958	14,384	1,246.2	1,200.3	2,446.5	516	663	588
2014/15*	6,141	7,560	13,701	1,263.1	1,209.0	2,472.1	486	625	554
2015/16**	6,149	7,595	13,744	1,263.3	1,202.3	2,465.6	487	632	557
2016/17**	5,790	7,589	13,379	1,267.2	1,201.9	2,469.1	457	631	542
2017/18**	5,847	7,788	13,635	1,275.9	1,200.3	2,476.3	458	649	551

* University of Toronto and Western University did not report data /
L'Université de Toronto et l'Université Western n'ont pas fourni de données.

** University of Toronto did not report data/
L'Université de Toronto n'a pas fourni de données.

*** Population Aged 20 to 24 Source: Statistics Canada Table: 17-10-0005-01 (formerly CANSIM 051-0001)

Table/Tableau F-2i

Trends in Number of Applicants to Canadian Faculties of Medicine by Citizenship and Sex of Applicants

1985/86 to 2017/18

Tendances dans le nombre de candidats à l'admission dans les facultés de médecine canadiennes selon la citoyenneté et le sexe des candidats

Year/ Année	Canadian Citizens/ Citoyens canadiens			Permanent Residents/ Résidents permanents			Foreign Applicants/ Candidats étrangers			Total, All applicants/ Nombre total de candidats		
	Men	Women	Total	Men	Women	Total	Men	Women	Total	Men	Women	Total
1985/86	4,089	3,367	7,456	212	160	372	371	187	558	4,672	3,714	8,386
1986/87	4,093	3,428	7,521	228	159	387	274	147	421	4,595	3,734	8,329
1987/88	3,930	3,432	7,362	221	141	362	311	159	470	4,462	3,732	8,194
1988/89	3,800	3,221	7,021	213	158	371	265	155	420	4,278	3,534	7,812
1989/90	3,649	3,119	6,768	243	149	392	265	146	411	4,157	3,414	7,571
1990/91	3,632	3,243	6,875	251	173	424	305	164	469	4,188	3,580	7,768
1991/92	3,628	3,435	7,063	292	176	468	308	144	452	4,228	3,755	7,983
1992/93	3,545	3,685	7,230	307	208	515	313	201	514	4,165	4,094	8,259
1993/94	3,533	3,643	7,176	325	216	541	337	182	519	4,195	4,041	8,236
1994/95	3,626	3,636	7,262	293	197	490	359	222	581	4,278	4,055	8,333
1995/96	3,361	3,590	6,951	201	152	353	305	203	508	3,867	3,945	7,812
1996/97	3,525	3,681	7,206	175	171	346	413	243	656	4,113	4,095	8,208
1997/98	3,398	3,545	6,943	175	146	321	369	252	621	3,942	3,943	7,885
1998/99	3,326	3,667	6,993	160	129	289	279	209	488	3,765	4,005	7,770
1999/2000	3,173	3,621	6,794	167	155	322	280	179	459	3,620	3,955	7,575
2000/01	3,281	4,065	7,346	172	200	372	246	185	431	3,699	4,450	8,149
2001/02	3,142	4,074	7,216	146	167	313	238	179	417	3,526	4,420	7,946
2002/03	3,038	4,238	7,276	155	149	304	203	196	399	3,396	4,583	7,979
2003/04	3,309	4,606	7,915	202	220	422	196	185	381	3,707	5,011	8,718
2004/05	3,525	4,746	8,271	209	211	420	215	199	414	3,949	5,156	9,105
2005/06	3,734	5,018	8,752	219	228	447	216	238	454	4,169	5,484	9,653
2006/07	4,060	5,581	9,641	237	245	482	283	267	550	4,580	6,093	10,673
2007/08	4,445	6,179	10,624	179	227	406	225	267	492	4,849	6,673	11,522
2008/09	5,297	7,048	12,345	275	348	623	213	188	401	5,785	7,584	13,369
2009/10	4,896	6,430	11,326	232	323	555	190	191	381	5,318	6,944	12,262
2010/11	5,556	6,823	12,379	212	217	429	177	177	354	5,945	7,217	13,162
2011/12	6,040	6,977	13,017	181	179	360	161	162	323	6,382	7,318	13,700
2012/13	5,920	7,155	13,075	264	302	566	176	219	395	6,360	7,676	14,036
2013/14	6,080	7,608	13,688	344	350	694	173	182	355	6,597	8,140	14,737
2014/15*	5,798	7,161	12,959	343	399	742	163	229	392	6,304	7,789	14,093
2015/16**	5,794	7,209	13,003	355	386	741	121	157	278	6,270	7,752	14,022
2016/17**	5,543	7,286	12,829	247	303	550	121	190	311	5,911	7,779	13,690
2017/18**	5,591	7,487	13,078	256	301	557	132	162	294	5,979	7,950	13,929

* University of Toronto and Western University did not report data/
L'Université de Toronto et l'Université Western n'ont pas fourni de données.

** University of Toronto did not report data/
L'Université de Toronto n'a pas fourni de données.

Table/Tableau F-2ii

**Index numbers: Trends in Number of Applicants to Canadian Faculties of Medicine
by Citizenship and Sex of Applicants**

1985/86 to 2017/18 (Index: 1985/86 = 100)

**Indices: Tendances dans le nombre de candidats à l'admission dans les facultés de médecine
canadiennes selon la citoyenneté et le sexe des candidats**

Year/ Année	Canadian Citizens and Permanent Residents/ Citoyens canadiens et Résidents permanents			Foreign Applicants/ Candidats étrangers			Total, All applicants/ Nombre total de candidats		
	Men/ Hommes	Women/ Femmes	Total	Men/ Hommes	Women/ Femmes	Total	Men/ Hommes	Women/ Femmes	Total
1985/86	100	100	100	100	100	100	100	100	100
1986/87	100	102	101	74	79	75	98	101	99
1987/88	97	101	99	84	85	84	96	100	98
1988/89	93	96	94	71	83	75	92	95	93
1989/90	90	93	91	71	78	74	89	92	90
1990/91	90	97	93	82	88	84	90	96	93
1991/92	91	102	96	83	77	81	90	101	95
1992/93	90	110	99	84	107	92	89	110	98
1993/94	90	109	99	91	97	93	90	109	98
1994/95	91	109	99	97	119	104	92	109	99
1995/96	83	106	93	82	109	91	83	106	93
1996/97	86	109	96	111	130	118	88	110	98
1997/98	83	105	93	99	135	111	84	106	94
1998/99	81	108	93	75	112	87	81	108	93
1999/2000	78	107	91	75	96	82	77	106	90
2000/01	80	121	99	66	99	77	79	120	97
2001/02	76	120	96	64	96	75	75	119	95
2002/03	74	124	97	55	105	72	73	123	95
2003/04	82	137	107	53	99	68	79	135	104
2004/05	87	141	111	58	106	74	85	139	109
2005/06	92	149	118	58	127	81	89	148	115
2006/07	100	165	129	76	143	99	98	164	127
2007/08	108	182	141	61	143	88	104	180	137
2008/09	130	210	166	57	101	72	124	204	159
2009/10	119	191	152	51	102	68	114	187	146
2010/11	134	200	164	48	95	63	127	194	157
2011/12	145	203	171	43	87	58	137	197	163
2012/13	144	211	174	47	117	71	136	207	167
2013/14	149	226	184	47	97	64	141	219	176
2014/15*	143	214	175	44	122	70	135	210	168
2015/16**	143	215	176	33	84	50	134	209	167
2016/17**	135	215	171	33	102	56	127	209	163
2017/18**	136	221	174	36	87	53	128	214	166

* University of Toronto and Western University did not report data/
L'Université de Toronto et l'Université Western n'ont pas fourni de données.

** University of Toronto did not report data/
L'Université de Toronto n'a pas fourni de données.

Table/Tableau F-3
Applicants to Canadian Faculties of Medicine by Legal Status, Number of Applications Filed and Average Number of Applications per Applicant
1985/86 to 2017/18

Candidats à l'admission dans les facultés de médecine canadiennes selon la situation juridique, le nombre de demandes déposées et le nombre moyen de demandes soumises par candidat

Year/ Année	Canadian Citizens/ Citoyens canadiens			Permanent Residents/ Résidents permanents			Foreign Applicants/ Candidats étrangers			Total, All applicants/ Nombre total de candidats		
	Applications / Demandes	Applicants / Candidats	Applications per applicant/ Demandes par candidat	Applications / Demandes	Applicants / Candidats	Applications per applicant/ Demandes par candidat	Applications / Demandes	Applicants / Candidats	Applications per applicant/ Demandes par candidat	Applications / Demandes	Applicants / Candidats	Applications per applicant/ Demandes par candidat
1985/86	20,448	7,456	2.74	1,023	372	2.75	823	558	1.47	22,294	8,386	2.66
1986/87	21,143	7,521	2.81	1,096	387	2.83	639	421	1.52	22,878	8,329	2.75
1987/88	20,731	7,362	2.82	1,061	362	2.93	661	470	1.41	22,453	8,194	2.74
1988/89	20,064	7,021	2.86	1,018	371	2.74	595	420	1.42	21,677	7,812	2.77
1989/90	19,733	6,768	2.92	1,231	392	3.14	597	411	1.45	21,561	7,571	2.85
1990/91	19,454	6,875	2.83	1,149	424	2.71	771	469	1.64	21,374	7,768	2.75
1991/92	20,141	7,063	2.85	1,419	468	3.03	646	452	1.43	22,206	7,983	2.78
1992/93	19,010	7,230	2.63	1,359	515	2.64	722	514	1.40	21,091	8,259	2.55
1993/94	18,880	7,176	2.63	1,408	541	2.60	639	519	1.23	20,927	8,236	2.54
1994/95	19,691	7,262	2.71	1,228	490	2.51	764	581	1.31	21,683	8,333	2.60
1995/96	18,252	6,951	2.63	809	353	2.29	649	508	1.28	19,710	7,812	2.52
1996/97	19,398	7,206	2.69	876	346	2.53	827	656	1.26	21,101	8,208	2.57
1997/98	18,601	6,943	2.68	721	321	2.25	787	621	1.27	20,109	7,885	2.55
1998/99	19,031	6,993	2.72	687	289	2.38	635	488	1.30	20,353	7,770	2.62
1999/2000	19,059	6,794	2.81	786	322	2.44	573	459	1.25	20,418	7,575	2.70
2000/01	20,370	7,346	2.77	791	372	2.13	548	431	1.27	21,709	8,149	2.66
2001/02	19,653	7,216	2.72	652	313	2.08	539	417	1.29	20,844	7,946	2.62
2002/03	19,888	7,276	2.73	638	304	2.10	524	399	1.31	21,050	7,979	2.64
2003/04	20,831	7,915	2.63	794	422	1.88	457	381	1.20	22,082	8,718	2.53
2004/05	23,024	8,271	2.78	817	420	1.95	515	414	1.24	24,356	9,105	2.68
2005/06	25,733	8,752	2.94	970	447	2.17	589	454	1.30	27,292	9,653	2.83
2006/07	29,780	9,641	3.09	1,051	482	2.18	678	550	1.23	31,509	10,673	2.95
2007/08	31,119	10,624	2.93	910	406	2.24	680	492	1.38	32,709	11,522	2.84
2008/09	30,583	12,345	2.48	1,179	623	1.89	497	401	1.24	32,259	13,369	2.41
2009/10	29,496	11,326	2.60	1,248	555	2.25	487	381	1.28	31,231	12,262	2.55
2010/11	29,780	12,379	2.41	1,003	429	2.34	442	354	1.25	31,225	13,162	2.37
2011/12	31,131	13,017	2.39	836	360	2.32	377	323	1.17	32,344	13,700	2.36
2012/13	29,550	13,075	2.26	1,130	566	2.00	450	395	1.14	31,130	14,036	2.22
2013/14	33,313	13,688	2.43	1,575	694	2.27	445	391	1.14	35,333	14,773	2.39
2014/15*	33,008	12,959	2.55	1,808	742	2.44	497	392	1.27	35,313	14,093	2.51
2015/16**	36,390	13,003	2.80	1,704	741	2.30	378	278	1.36	38,472	14,022	2.74
2016/17**	35,999	12,829	2.81	1,263	550	2.30	422	311	1.36	37,684	13,690	2.75
2017/18**	36,675	13,078	2.80	1,350	557	2.42	383	294	1.30	38,408	13,929	2.76

* University of Toronto and Western University did not report data/
L'Université de Toronto et l'Université Western n'ont pas fourni de données.

** University of Toronto did not report data/
L'Université de Toronto n'a pas fourni de données.

Table/Tableau F-4
Applicants to Canadian Faculties of Medicine by Number of Applications Filed
1985/86 to 2017/18

Candidats à l'admission dans les facultés de médecine canadiennes selon le nombre de demandes d'admission soumises

Year/ Année	Number of Applications Filed / Nombre de demandes d'admission soumises																	Total applicants / Nombre total de candidats	Number of applications / Nombre de demandes	Average number of applications per applicant/ Nombre moyen de demandes par candidat
	1	2	3	4	5	6	7	8	9	10	11	12	13	14	15	16	17			
1985/86	3,619	1,169	1,266	873	765	248	163	119	71	49	30	5	4	5	0	0	0	8,386	22,294	2.66
1986/87	3,482	1,101	1,267	968	744	290	155	119	96	46	43	11	3	4	0	0	0	8,329	22,878	2.75
1987/88	3,402	1,049	1,372	935	652	295	187	132	71	55	32	3	3	4	2	0	0	8,194	22,453	2.74
1988/89	3,280	949	1,260	839	722	283	167	115	94	50	32	11	5	4	1	0	0	7,812	21,677	2.77
1989/90	3,096	926	1,170	841	762	256	170	133	108	63	28	10	4	3	1	0	0	7,571	21,561	2.85
1990/91	3,202	963	1,270	981	639	250	181	117	89	42	19	11	4	0	0	0	0	7,768	21,374	2.75
1991/92	3,192	980	1,387	1,042	632	281	181	120	85	46	25	7	3	1	1	0	0	7,983	22,206	2.78
1992/93	3,605	1,088	1,647	765	537	235	155	86	56	40	16	21	6	0	1	1	0	8,259	21,091	2.55
1993/94	3,544	1,382	1,403	762	502	247	151	98	54	37	25	16	9	2	3	1	0	8,236	20,927	2.54
1994/95	3,691	1,104	1,438	894	489	257	163	128	63	51	23	16	11	1	1	3	0	8,333	21,683	2.60
1995/96	3,526	1,105	1,295	780	524	227	135	88	63	31	17	11	4	1	4	1	0	7,812	19,710	2.52
1996/97	3,709	1,179	1,220	811	645	221	160	109	61	40	21	20	7	1	2	2	0	8,208	21,101	2.57
1997/98	3,609	1,164	1,140	734	589	243	153	98	64	47	25	13	5	0	0	1	0	7,885	20,109	2.55
1998/99	3,417	1,123	1,246	730	561	257	158	100	85	42	29	14	6	1	1	0	0	7,770	20,353	2.62
1999/2000	2,991	1,317	1,280	697	618	251	161	100	67	43	15	17	15	1	1	1	0	7,575	20,418	2.70
2000/01	3,258	1,446	1,338	791	620	267	151	94	78	45	34	16	7	1	1	2	0	8,149	21,709	2.66
2001/02	3,278	1,373	1,245	749	622	270	178	95	63	33	27	10	3	0	0	0	0	7,946	20,844	2.62
2002/03	3,303	1,390	1,252	704	605	267	201	115	56	40	28	10	6	0	1	1	0	7,979	21,050	2.64
2003/04	3,708	1,610	1,322	830	568	265	169	100	74	34	16	14	7	1	0	0	0	8,718	22,082	2.53
2004/05	3,721	1,700	1,286	856	665	298	218	157	100	37	41	11	11	0	2	2	0	9,105	24,356	2.68
2005/06	3,561	1,754	1,660	883	664	478	251	157	101	66	29	23	19	6	1	0	0	9,653	27,292	2.83
2006/07	3,775	1,936	1,761	977	857	531	281	216	127	87	57	33	24	9	1	1	0	10,673	31,509	2.95
2007/08	4,368	2,024	1,784	1,169	775	586	308	220	118	64	52	33	10	9	1	0	1	11,522	32,709	2.84
2008/09	6,270	2,102	2,146	1,194	681	399	231	156	93	38	31	19	6	2	1	0	0	13,369	32,259	2.41
2009/10	4,517	2,572	2,283	1,473	702	278	161	117	71	42	28	13	5	0	0	0	0	12,262	31,231	2.55
2010/11	5,886	2,267	2,275	1,409	578	294	202	117	67	25	24	12	5	1	0	0	0	13,162	31,225	2.37
2011/12	6,227	2,345	2,163	1,602	621	308	177	114	69	35	19	14	6	0	0	0	0	13,700	32,344	2.36
2012/13	6,601	3,011	2,067	1,029	655	259	193	103	52	32	15	14	5	0	0	0	0	14,036	31,130	2.22
2013/14	6,360	2,603	2,480	1,864	699	298	177	103	70	42	21	16	4	0	0	0	0	14,737	35,333	2.40
2014/15*	5,444	2,530	2,798	1,872	648	379	194	94	77	30	19	5	1	2	0	0	0	14,093	35,313	2.51
2015/16**	5,082	2,319	2,435	1,997	1,012	512	323	177	71	48	27	14	4	1	0	0	0	14,022	38,472	2.74
2016/17**	4,936	2,281	2,317	2,024	967	520	287	185	87	52	24	5	3	1	1	0	0	13,690	37,684	2.75
2017/18**	5,118	2,273	2,315	2,030	974	483	356	177	100	58	25	15	3	1	1	0	0	13,929	38,408	2.76

* University of Toronto and Western University did not report data/
L'Université de Toronto et l'Université Western n'ont pas fourni de données.

** University of Toronto did not report data/
L'Université de Toronto n'a pas fourni de données.

Table/Tableau F-5
Applicants to Canadian Faculties of Medicine by Residence
1985/86 to 2017/18

Candidats à l'admission dans les facultés de médecine canadiennes selon le lieu de résidence

Year	Province/Territory/Country of Residence													Subtotal/ Sous-total Canada	USA/ É.-U.	Other foreign/ Autre pays	Total
	NL	PE	NS	NB	QC	ON	MB	SK	AB	BC	YU	NW/NU					
1985/86	141	23	202	139	2,919	2,756	214	294	638	463	2	2	7,793	415	178	8,386	
1986/87	166	17	198	143	2,886	2,748	212	279	688	533	2	5	7,877	284	167	8,328	
1987/88	162	29	185	142	2,997	2,736	230	41	622	537	1	5	7,687	314	193	8,194	
1988/89	178	24	180	154	2,777	2,546	212	206	547	520	5	7	7,356	255	201	7,812	
1989/90	154	16	147	155	2,729	2,532	173	210	497	495	2	2	7,112	226	233	7,571	
1990/91	171	24	180	156	2,817	2,491	163	204	529	513	3	6	7,257	224	287	7,768	
1991/92	165	19	171	169	2,896	2,655	153	176	523	545	2	0	7,474	218	291	7,983	
1992/93	157	27	199	161	2,907	2,823	167	223	503	528	0	2	7,697	234	328	8,259	
1993/94	182	25	246	163	3,014	2,515	211	207	559	561	5	1	7,689	242	305	8,236	
1994/95	216	28	225	164	3,185	2,350	221	201	528	596	4	2	7,720	328	285	8,333	
1995/96	137	17	168	142	3,021	2,242	208	213	550	578	5	2	7,283	279	250	7,812	
1996/97	165	17	180	142	2,833	2,507	183	246	657	555	3	7	7,495	402	311	8,208	
1997/98	181	20	183	155	2,485	2,501	156	279	709	532	1	3	7,205	404	276	7,885	
1998/99	194	28	160	158	2,448	2,478	182	246	720	624	4	4	7,246	258	266	7,770	
1999/2000	180	28	194	131	2,478	2,475	188	75	692	618	5	6	7,070	226	279	7,575	
2000/01	210	27	191	152	2,672	2,712	219	84	732	668	5	7	7,679	190	280	8,149	
2001/02	169	24	171	167	2,356	2,738	231	97	739	756	4	12	7,464	177	305	7,946	
2002/03	183	22	208	174	2,515	2,637	212	117	683	765	4	6	7,526	151	302	7,979	
2003/04	170	31	233	180	2,681	3,130	233	133	663	783	3	13	8,253	192	273	8,718	
2004/05	171	24	245	194	2,483	3,365	233	186	728	956	4	10	8,599	191	315	9,105	
2005/06	173	31	208	198	2,708	3,591	282	215	710	969	3	18	9,106	222	325	9,653	
2006/07	169	45	250	233	2,857	4,021	312	225	760	1,125	3	14	10,014	233	426	10,673	
2007/08	179	43	303	217	2,977	4,550	382	220	863	1,180	5	14	10,933	238	351	11,522	
2008/09	174	49	296	233	3,219	5,799	342	285	977	1,440	9	20	12,843	217	309	13,369	
2009/10	191	35	336	195	3,291	4,541	356	408	1,027	1,366	12	11	11,769	174	319	12,262	
2010/11	218	31	327	234	3,547	4,943	377	439	1,061	1,474	6	13	12,670	198	294	13,162	
2011/12	232	44	372	213	4,131	4,851	400	436	1,190	1,375	13	24	13,281	197	222	13,700	
2012/13	196	44	415	257	3,698	5,208	433	450	1,335	1,457	10	16	13,519	181	336	14,036	
2013/14	185	48	416	245	4,380	5,191	495	431	1,383	1,471	8	14	14,267	190	280	14,737	
2014/15*	180	40	341	248	4,506	4,750	462	391	1,328	1,348	9	7	13,610	181	302	14,093	
2015/16**	202	40	360	275	4,327	4,813	448	166	1,441	1,560	10	18	13,660	118	244	14,022	
2016/17**	210	40	348	245	4,509	4,574	389	206	1,234	1,520	12	18	13,305	108	277	13,690	
2017/18**	215	40	278	248	4,451	4,651	447	273	1,312	1,594	17	14	13,540	120	269	13,929	

* University of Toronto and Western University did not report data/
L'Université de Toronto et l'Université Western n'ont pas fourni de données.

** University of Toronto did not report data/
L'Université de Toronto n'a pas fourni de données.

Table/Tableau F-6
Number of Applications Received by Each Canadian Faculty of Medicine
1985/86 to 2017/18

Nombre total de demandes d'admission reçues chaque année par chaque faculté de médecine canadienne

Year/ Année	Faculty of Medicine / Faculté de médecine																	Total
	MUN	DAL	LAV	SHER	MTL	MCG	OTT	QNS	TOR	MCM	UWO	NOSM	MAN	SASK	ALA	CAL	UBC	
1985/86	607	448	1,578	1,858	1,984	1,416	2,089	2,324	2,401	2,720	1,990	na	229	292	807	971	580	22,294
1986/87	628	523	1,646	1,766	1,952	1,306	2,248	2,474	2,522	2,765	2,039	na	209	268	853	1,006	673	22,878
1987/88	702	533	1,759	1,854	2,000	1,395	2,176	2,297	2,450	2,875	1,747	na	251	0	799	952	663	22,453
1988/89	636	513	1,708	1,728	1,940	1,335	2,040	2,129	2,268	2,698	2,111	na	208	187	758	812	606	21,677
1989/90	590	439	1,659	1,752	1,922	1,315	2,102	2,197	2,287	2,615	2,142	na	184	205	739	853	560	21,561
1990/91	576	463	1,783	1,762	1,974	1,328	2,141	2,182	2,224	2,068	2,211	na	191	206	805	875	585	21,374
1991/92	633	574	1,812	1,840	2,081	1,349	2,355	2,309	2,047	2,150	2,348	na	206	181	838	933	550	22,206
1992/93	564	673	1,919	1,944	2,046	1,352	1,990	1,246	1,998	2,628	2,046	na	300	391	765	671	558	21,091
1993/94	680	833	1,908	1,931	2,177	1,512	1,863	1,307	1,727	2,205	1,630	na	381	415	815	909	634	20,927
1994/95	703	766	1,857	2,015	2,363	1,762	1,781	1,486	1,719	2,222	1,768	na	415	401	797	934	694	21,683
1995/96	559	592	1,700	1,731	2,202	1,005	1,657	1,412	1,547	2,338	1,773	na	385	401	816	885	707	19,710
1996/97	659	675	1,595	1,536	2,242	1,111	1,899	1,539	1,724	2,905	1,852	na	361	463	905	1,036	599	21,101
1997/98	746	530	1,432	1,411	1,879	1,077	1,818	1,356	1,663	2,875	1,664	na	299	570	1,051	1,184	554	20,109
1998/99	743	549	1,523	1,474	1,846	927	1,848	1,411	1,615	2,933	1,628	na	382	469	1,013	1,300	692	20,353
1999/2000	646	573	1,468	1,442	1,916	829	2,387	1,440	1,624	2,503	1,728	na	515	243	1,096	1,323	685	20,418
2000/01	665	475	1,598	1,583	2,098	828	2,494	1,565	1,706	3,003	1,829	na	571	296	1,008	1,253	737	21,709
2001/02	650	368	1,377	1,380	1,940	819	2,109	1,572	1,740	3,060	1,733	na	538	271	1,119	1,294	874	20,844
2002/03	626	493	1,438	1,469	1,984	930	2,045	1,638	1,664	3,027	1,693	na	497	268	1,067	1,327	884	21,050
2003/04	630	491	1,590	1,583	2,031	1,033	2,440	1,379	1,591	3,681	1,565	na	525	343	869	1,399	932	22,082
2004/05	720	582	1,357	1,568	1,945	964	2,711	1,610	1,944	4,150	1,708	na	712	429	1,050	1,592	1,314	24,356
2005/06	678	562	1,508	1,739	2,178	1,133	2,641	1,776	2,096	3,906	1,871	2,095	703	463	1,043	1,487	1,413	27,292
2006/07	796	667	1,686	2,039	2,037	1,224	3,159	2,200	2,751	4,599	2,529	2,050	816	531	1,113	1,546	1,766	31,509
2007/08	797	777	1,713	1,745	2,117	1,445	3,354	2,309	3,161	4,847	2,300	2,273	957	568	1,273	1,490	1,583	32,709
2008/09	704	692	1,816	1,892	2,317	1,464	3,269	3,039	2,731	4,733	1,803	1,892	948	591	1,149	1,410	1,809	32,259
2009/10	649	795	1,942	1,932	2,303	1,539	3,841	3,039	nr	4,725	2,267	1,845	852	891	1,183	1,790	1,638	31,231
2010/11	625	877	2,123	2,053	2,435	1,670	3,638	3,322	nr	3,790	2,375	1,683	845	850	1,234	1,912	1,793	31,225
2011/12	603	748	2,111	2,244	2,790	2,614	3,562	3,136	nr	3,549	2,302	1,674	921	833	1,344	2,022	1,891	32,344
2012/13	592	909	nr	2,289	2,798	2,312	3,669	3,359	nr	4,211	2,318	1,710	986	938	1,324	1,977	1,738	31,130
2013/14	477	942	2,331	2,342	2,775	2,851	3,805	3,818	nr	4,455	2,360	1,976	1,009	808	1,458	2,006	1,920	35,333
2014/15*	575	1,016	2,619	2,566	2,867	2,828	4,167	4,374	nr	4,973	nr	2,115	998	896	1,649	1,546	2,124	35,313
2015/16**	710	1,181	2,391	2,697	2,809	2,756	4,298	4,683	nr	5,270	2,479	2,132	971	694	1,441	1,638	2,322	38,472
2016/17**	698	1,167	2,483	2,876	2,970	2,588	3,921	4,537	nr	5,025	2,776	2,153	963	823	1,307	1,273	2,124	37,684
2017/18**	724	1,069	2,322	2,695	3,036	2,695	4,150	4,749	nr	4,917	2,478	2,088	1,067	912	1,569	1,455	2,482	38,408

* University of Toronto and Western University did not report data/
L'Université de Toronto et l'Université Western n'ont pas fourni de données.

** University of Toronto did not report data/
L'Université de Toronto n'a pas fourni de données.

Table/Tableau F-7i
Trends in Ages of All Applicants to Canadian Faculties of Medicine
1985/86 to 2017/18

Tendances dans l'âge des candidats à l'admission dans les facultés de médecine canadiennes

Year/ Année	Age of Applicants / Âge des candidats									Total
	< 19	19	20	21	22	23-24	25-26	27-28	≥ 29	
1985/86	176	1,214	1,101	1,111	1,050	1,405	792	584	953	8,386
1986/87	165	1,126	963	1,153	1,096	1,374	857	567	1,028	8,329
1987/88	138	1,095	919	1,021	1,126	1,452	862	551	1,030	8,194
1988/89	129	1,015	886	977	1,032	1,458	771	481	1,063	7,812
1989/90	143	1,019	875	973	1,007	1,307	757	476	1,014	7,571
1990/91	140	1,016	880	1,019	1,106	1,308	774	492	1,033	7,768
1991/92	151	1,023	842	1,063	1,132	1,451	770	525	1,026	7,983
1992/93	159	1,034	749	1,000	1,252	1,555	823	556	1,131	8,259
1993/94	160	1,080	744	962	1,224	1,630	842	544	1,050	8,236
1994/95	181	1,165	696	873	1,229	1,720	891	511	1,067	8,333
1995/96	149	939	579	823	1,232	1,630	909	516	1,035	7,812
1996/97	193	896	551	826	1,363	1,791	954	528	1,106	8,208
1997/98	152	820	504	768	1,316	1,798	924	577	1,026	7,885
1998/99	157	827	547	744	1,264	1,766	944	490	1,031	7,770
1999/2000	146	796	456	735	1,201	1,843	917	534	947	7,575
2000/01	240	808	515	772	1,339	1,877	1,007	537	1,054	8,149
2001/02	147	735	501	708	1,257	2,011	973	562	1,052	7,946
2002/03	149	770	468	740	1,245	2,028	975	529	1,075	7,979
2003/04	267	757	514	765	1,370	2,120	1,072	563	1,290	8,718
2004/05	175	717	473	741	1,413	2,393	1,157	695	1,341	9,105
2005/06	265	804	570	908	1,455	2,390	1,191	708	1,362	9,653
2006/07	199	884	664	1,076	1,681	2,681	1,371	700	1,417	10,673
2007/08	140	790	591	993	2,178	3,126	1,493	763	1,448	11,522
2008/09	132	828	1,004	1,791	2,418	3,204	1,660	834	1,498	13,369
2009/10	122	939	685	1,169	2,382	3,001	1,662	824	1,478	12,262
2010/11	152	978	924	1,435	2,527	3,180	1,711	877	1,378	13,162
2011/12	145	969	942	1,421	2,674	3,298	1,739	955	1,557	13,700
2012/13	161	913	851	1,455	2,769	3,624	1,796	1,001	1,476	14,046
2013/14	155	952	792	1,300	2,868	3,769	1,944	1,039	1,918	14,737
2014/15*	152	986	840	1,238	2,749	3,554	1,852	949	1,773	14,093
2015/16**	135	901	683	1,187	2,717	3,665	1,905	1,016	1,813	14,022
2016/17**	144	893	716	1,133	2,637	3,553	1,843	971	1,800	13,690
2017/18**	149	911	662	1,144	2,674	3,712	1,920	1,024	1,733	13,929

L'Université de Toronto et l'Université Western n'ont pas fourni de données.

L'Université de Toronto n'a pas fourni de données.

continue/suite

Table/Tableau F-7i (continue/suite)
Trends in Ages of All Applicants to Canadian Faculties of Medicine
1985/86 to 2017/18 (Index: 1985/86 = 100)

Indices: Tendances dans l'âge des candidats à l'admission dans les facultés de médecine canadiennes

Year/ Année	Age of Applicants / Âge des candidats									Total
	< 19	19	20	21	22	23-24	25-26	27-28	≥ 29	
	Index: 1985/86 = 100									
1985/86	100	100	100	100	100	100	100	100	100	100
1986/87	94	93	87	104	104	98	108	97	108	99
1987/88	78	90	83	92	107	103	109	94	108	98
1988/89	73	84	80	88	98	104	97	82	112	93
1989/90	81	84	79	88	96	93	96	82	106	90
1990/91	80	84	80	92	105	93	98	84	108	93
1991/92	86	84	76	96	108	103	97	90	108	95
1992/93	90	85	68	90	119	111	104	95	119	98
1993/94	91	89	68	87	117	116	106	93	110	98
1994/95	103	96	63	79	117	122	113	88	112	99
1995/96	85	77	53	74	117	116	115	88	109	93
1996/97	110	74	50	74	130	127	120	90	116	98
1997/98	86	68	46	69	125	128	117	99	108	94
1998/99	89	68	50	67	120	126	119	84	108	93
1999/2000	83	66	41	66	114	131	116	91	99	90
2000/01	136	67	47	69	128	134	127	92	111	97
2001/02	84	61	46	64	120	143	123	96	110	95
2002/03	85	63	43	67	119	144	123	91	113	95
2003/04	152	62	47	69	130	151	135	96	135	104
2004/05	99	59	43	67	135	170	146	119	141	109
2005/06	151	66	52	82	139	170	150	121	143	115
2006/07	113	73	60	97	160	191	173	120	149	127
2007/08	80	65	54	89	207	222	189	131	152	137
2008/09	75	68	91	161	230	228	210	143	157	159
2009/10	69	77	62	105	227	214	210	141	155	146
2010/11	86	81	84	129	241	226	216	150	145	157
2011/12	82	80	86	128	255	235	220	164	163	163
2012/13	91	75	77	131	264	258	227	171	155	167
2013/14	88	78	72	117	273	268	245	178	201	176
2014/15*	86	81	76	111	262	253	234	163	186	168
2015/16**	77	74	62	107	259	261	241	174	190	167
2016/17**	82	74	65	102	251	253	233	166	189	163
2017/18**	85	75	60	103	255	264	242	175	182	166

L'Université de Toronto et l'Université Western n'ont pas fourni de données.

L'Université de Toronto n'a pas fourni de données.

Table/Tableau F-7ii
Trends in Ages of Male Applicants to Canadian Faculties of Medicine
1985/86 to 2017/18

Tendances dans l'âge des candidats à l'admission dans les facultés de médecine canadiennes

Men / Hommes

Year/ Année	Age of Male Applicants / Âge des candidats masculins									Total
	< 19	19	20	21	22	23-24	25-26	27-28	≥ 29	
1985/86	77	530	595	653	632	843	488	316	538	4,672
1986/87	85	480	538	665	631	819	511	328	538	4,595
1987/88	58	480	506	608	623	825	487	310	565	4,462
1988/89	53	451	500	605	593	806	443	263	564	4,278
1989/90	66	435	463	571	602	748	423	271	578	4,157
1990/91	54	439	452	610	617	727	445	274	570	4,188
1991/92	62	419	433	595	628	817	427	280	567	4,228
1992/93	64	415	361	523	678	815	457	297	555	4,165
1993/94	65	448	354	507	641	864	460	285	571	4,195
1994/95	77	517	347	447	662	912	501	267	548	4,278
1995/96	65	421	252	425	609	845	478	255	517	3,867
1996/97	86	363	270	414	712	932	478	298	560	4,113
1997/98	58	311	247	418	672	946	491	308	491	3,942
1998/99	58	280	260	362	638	892	505	260	510	3,765
1999/2000	56	289	189	349	572	934	480	262	489	3,620
2000/01	79	269	179	347	646	901	497	259	522	3,699
2001/02	55	247	200	306	540	952	458	277	491	3,526
2002/03	52	262	185	314	512	857	443	273	498	3,396
2003/04	90	237	206	306	574	872	501	275	646	3,707
2004/05	72	245	186	330	592	982	536	337	669	3,949
2005/06	100	299	240	424	609	969	516	319	693	4,169
2006/07	76	346	253	500	681	1,100	593	318	713	4,580
2007/08	55	272	246	397	905	1,304	641	354	675	4,849
2008/09	50	302	419	816	1,018	1,361	742	390	687	5,785
2009/10	51	354	266	536	1,038	1,258	739	367	709	5,318
2010/11	64	379	371	699	1,119	1,443	748	412	710	5,945
2011/12	66	370	437	691	1,252	1,505	825	441	795	6,382
2012/13	47	331	368	663	1,241	1,607	877	477	749	6,360
2013/14	57	360	326	612	1,260	1,682	898	471	931	6,597
2014/15*	51	372	310	577	1,222	1,557	863	481	871	6,304
2015/16**	42	322	268	567	1,162	1,619	902	519	869	6,270
2016/17**	65	302	274	542	1,092	1,547	839	436	814	5,911
2017/18**	54	315	215	463	1,164	1,633	853	457	825	5,979

L'Université de Toronto et l'Université Western n'ont pas fourni de données.

L'Université de Toronto n'a pas fourni de données.

continue/suite

Table/Tableau F-7ii (continue/suite)
Trends in Ages of Male Applicants to Canadian Faculties of Medicine
1985/86 to 2017/18 (Index: 1985/86 = 100)

Indices: Tendances dans l'âge des candidats à l'admission dans les facultés de médecine canadiennes

Men / Hommes

Year/ Année	Age of Applicants / Âge des candidats									Total
	< 19	19	20	21	22	23-24	25-26	27-28	≥ 29	
	Index: 1985/86 = 100									
1985/86	100	100	100	100	100	100	100	100	100	100
1986/87	110	91	90	102	100	97	105	104	100	98
1987/88	75	91	85	93	99	98	100	98	105	96
1988/89	69	85	84	93	94	96	91	83	105	92
1989/90	86	82	78	87	95	89	87	86	107	89
1990/91	70	83	76	93	98	86	91	87	106	90
1991/92	81	79	73	91	99	97	88	89	105	90
1992/93	83	78	61	80	107	97	94	94	103	89
1993/94	84	85	59	78	101	102	94	90	106	90
1994/95	100	98	58	68	105	108	103	84	102	92
1995/96	84	79	42	65	96	100	98	81	96	83
1996/97	112	68	45	63	113	111	98	94	104	88
1997/98	75	59	42	64	106	112	101	97	91	84
1998/99	75	53	44	55	101	106	103	82	95	81
1999/2000	73	55	32	53	91	111	98	83	91	77
2000/01	103	51	30	53	102	107	102	82	97	79
2001/02	71	47	34	47	85	113	94	88	91	75
2002/03	68	49	31	48	81	102	91	86	93	73
2003/04	117	45	35	47	91	103	103	87	120	79
2004/05	94	46	31	51	94	116	110	107	124	85
2005/06	130	56	40	65	96	115	106	101	129	89
2006/07	99	65	43	77	108	130	122	101	133	98
2007/08	71	51	41	61	143	155	131	112	125	104
2008/09	65	57	70	125	161	161	152	123	128	124
2009/10	66	67	45	82	164	149	151	116	132	114
2010/11	83	72	62	107	177	171	153	130	132	127
2011/12	86	70	73	106	198	179	169	140	148	137
2012/13	61	62	62	102	196	191	180	151	139	136
2013/14	74	68	55	94	199	200	184	149	173	141
2014/15*	66	70	52	88	193	185	177	152	162	135
2015/16**	55	61	45	87	184	192	185	164	162	134
2016/17**	84	57	46	83	173	184	172	138	151	127
2017/18**	70	59	36	71	184	194	175	145	153	128

L'Université de Toronto et l'Université Western n'ont pas fourni de données.

L'Université de Toronto n'a pas fourni de données.

Table/Tableau F-7iii
Trends in Ages of Female Applicants to Canadian Faculties of Medicine
1985/86 to 2017/18

Tendances dans l'âge des candidates à l'admission dans les facultés de médecine canadiennes
Women / Femmes

Year/ Année	Age of Applicants / Âge des candidates									Total
	< 19	19	20	21	22	23–24	25–26	27–28	≥ 29	
1985/86	99	684	506	458	418	562	304	268	415	3,714
1986/87	80	646	425	488	465	555	346	239	490	3,734
1987/88	80	615	413	413	503	627	375	241	465	3,732
1988/89	76	564	386	372	439	652	328	218	499	3,534
1989/90	77	584	412	402	405	559	334	205	436	3,414
1990/91	86	577	428	409	489	581	329	218	463	3,580
1991/92	89	604	409	468	504	634	343	245	459	3,755
1992/93	95	619	388	477	574	740	366	259	576	4,094
1993/94	95	632	390	455	583	766	382	259	479	4,041
1994/95	104	648	349	426	567	808	390	244	519	4,055
1995/96	84	518	327	398	623	785	431	261	518	3,945
1996/97	107	533	281	412	651	859	476	230	546	4,095
1997/98	94	509	257	350	644	852	433	269	535	3,943
1998/99	99	547	287	382	626	874	439	230	521	4,005
1999/2000	90	507	267	386	629	909	437	272	458	3,955
2000/01	161	539	336	425	693	976	510	278	532	4,450
2001/02	92	488	301	402	717	1,059	515	285	561	4,420
2002/03	97	508	283	426	733	1,171	532	256	577	4,583
2003/04	177	520	308	459	796	1,248	571	288	644	5,011
2004/05	103	472	287	411	821	1,411	621	358	672	5,156
2005/06	165	505	330	484	846	1,421	675	389	669	5,484
2006/07	123	538	411	576	1,000	1,581	778	382	704	6,093
2007/08	85	518	345	596	1,273	1,822	852	409	773	6,673
2008/09	82	526	585	975	1,400	1,843	918	444	811	7,584
2009/10	71	585	419	633	1,344	1,743	923	457	769	6,944
2010/11	88	599	553	736	1,408	1,737	963	465	668	7,217
2011/12	79	599	505	730	1,422	1,793	914	514	762	7,318
2012/13	114	582	483	791	1,524	2,014	918	523	727	7,676
2013/14	98	592	466	688	1,608	2,087	1,046	568	987	8,140
2014/15*	101	614	530	661	1,527	1,997	989	468	902	7,789
2015/16**	93	579	415	620	1,555	2,046	1,003	497	944	7,752
2016/17**	79	591	442	591	1,545	2,006	1,004	535	986	7,779
2017/18**	95	596	447	681	1,510	2,079	1,067	567	908	7,950

* University of Toronto and Western University did not report data/
L'Université de Toronto et l'Université Western n'ont pas fourni de données.

** University of Toronto did not report data/
L'Université de Toronto n'a pas fourni de données.

continue/suite

Table/Tableau F-7iii (continue/suite)
Trends in Ages of Female Applicants to Canadian Faculties of Medicine
1985/86 to 2017/18 (Index: 1985/86 = 100)

Indices: Tendances dans l'âge des candidates à l'admission dans les facultés de médecine canadiennes

Women / Femmes

Year/ Année	Age of Applicants / Âge des candidats									Total
	< 19	19	20	21	22	23–24	25–26	27–28	≥ 29	
	Index: 1985/86 = 100									
1985/86	100	100	100	100	100	100	100	100	100	100
1986/87	81	94	84	107	111	99	114	89	118	101
1987/88	81	90	82	90	120	112	123	90	112	100
1988/89	77	82	76	81	105	116	108	81	120	95
1989/90	78	85	81	88	97	99	110	76	105	92
1990/91	87	84	85	89	117	103	108	81	112	96
1991/92	90	88	81	102	121	113	113	91	111	101
1992/93	96	90	77	104	137	132	120	97	139	110
1993/94	96	92	77	99	139	136	126	97	115	109
1994/95	105	95	69	93	136	144	128	91	125	109
1995/96	85	76	65	87	149	140	142	97	125	106
1996/97	108	78	56	90	156	153	157	86	132	110
1997/98	95	74	51	76	154	152	142	100	129	106
1998/99	100	80	57	83	150	156	144	86	126	108
1999/2000	91	74	53	84	150	162	144	101	110	106
2000/01	163	79	66	93	166	174	168	104	128	120
2001/02	93	71	59	88	172	188	169	106	135	119
2002/03	98	74	56	93	175	208	175	96	139	123
2003/04	179	76	61	100	190	222	188	107	155	135
2004/05	104	69	57	90	196	251	204	134	162	139
2005/06	167	74	65	106	202	253	222	145	161	148
2006/07	124	79	81	126	239	281	256	143	170	164
2007/08	86	76	68	130	305	324	280	153	186	180
2008/09	83	77	116	213	335	328	302	166	195	204
2009/10	72	86	83	138	322	310	304	171	185	187
2010/11	89	88	109	161	337	309	317	174	161	194
2011/12	80	88	100	159	340	319	301	192	184	197
2012/13	115	85	95	173	365	358	302	195	175	207
2013/14	99	87	92	150	385	371	344	212	238	219
2014/15*	102	90	105	144	365	355	325	175	217	210
2015/16**	94	85	82	135	372	364	330	185	227	209
2016/17**	80	86	87	129	370	357	330	200	238	209
2017/18/**	96	87	88	149	361	370	351	212	219	214

* University of Toronto and Western University did not report data/
L'Université de Toronto et l'Université Western n'ont pas fourni de données.

** University of Toronto did not report data/
L'Université de Toronto n'a pas fourni de données.

Table/Tableau F-8i

**Percent Distribution in Ages of All Applicants to Canadian Faculties of Medicine by Sex
1987/88 to 2017/18**

**Répartition en pourcentage relativement à l'âge de tous les candidats à l'admission dans les facultés
de médecine canadiennes selon le sexe**

Year/ Année	Age of Applicants / Âge des candidats					Number of applicants/No mbre de candidats
	< 20	20–22	23–26	> 26	Total	
All Applicants / Tous les candidats						
1987/88	15.0	37.5	28.2	19.3	100.0	8,194
1988/89	14.6	37.1	28.5	19.8	100.0	7,812
1989/90	15.3	37.7	27.3	19.7	100.0	7,571
1990/91	14.9	38.7	26.8	19.6	100.0	7,768
1991/92	14.7	38.1	27.8	19.4	100.0	7,983
1992/93	14.5	36.3	28.8	20.4	100.0	8,259
1993/94	15.1	35.6	30.0	19.3	100.0	8,236
1994/95	16.2	33.6	31.3	18.9	100.0	8,333
1995/96	13.9	33.7	32.5	19.9	100.0	7,812
1996/97	13.3	33.4	33.4	19.9	100.0	8,208
1997/98	12.3	32.8	34.5	20.4	100.0	7,885
1998/99	12.6	32.9	34.9	19.6	100.0	7,770
1999/2000	12.4	31.6	36.4	19.6	100.0	7,575
2000/01	12.8	32.3	35.4	19.5	100.0	8,149
2001/02	11.1	31.0	37.6	20.3	100.0	7,946
2002/03	11.5	30.8	37.6	20.1	100.0	7,979
2003/04	11.7	30.4	36.6	21.3	100.0	8,718
2004/05	9.8	28.8	39.0	22.4	100.0	9,105
2005/06	11.1	30.4	37.1	21.4	100.0	9,653
2006/07	10.1	32.1	38.0	19.8	100.0	10,673
2007/08	8.1	32.7	40.1	19.2	100.0	11,522
2008/09	7.2	39.0	36.4	17.4	100.0	13,369
2009/10	8.7	34.5	38.0	18.8	100.0	12,262
2010/11	8.6	37.1	37.2	17.1	100.0	13,162
2011/12	8.1	36.8	36.8	18.3	100.0	13,700
2012/13	7.7	36.1	38.6	17.6	100.0	14,036
2013/14	7.5	33.7	38.8	20.1	100.0	14,737
2014/15*	8.1	34.3	38.4	19.3	100.0	14,093
2015/16**	7.4	32.7	39.7	20.2	100.0	14,022
2016/17**	7.6	32.8	39.4	20.2	100.0	13,690
2017/18**	7.6	32.2	40.4	19.8	100.0	13,929

* University of Toronto and Western University did not report data/
L'Université de Toronto et l'Université Western n'ont pas fourni de données.

** University of Toronto did not report data/
L'Université de Toronto n'a pas fourni de données.

Table/Tableau F-8ii

**Percent Distribution in Ages of Applicants (Male) to Canadian Faculties of Medicine by Sex
1987/88 to 2017/18**

**Répartition en pourcentage relativement à l'âge des candidats (Hommes) à l'admission dans les facultés
de médecine canadiennes selon le sexe**

Year/ Année	Age of Applicants / Âge des candidats					Number of applicants / Nombre de candidats
	< 20	20–22	23–26	> 26	Total	
Men only / Hommes seulement						
1987/88	12.1	38.9	29.4	19.6	100.0	4,462
1988/89	11.8	39.8	29.1	19.3	100.0	4,278
1989/90	12.0	39.4	28.2	20.4	100.0	4,157
1990/91	11.8	40.1	28.0	20.1	100.0	4,188
1991/92	11.4	39.2	29.4	20.0	100.0	4,228
1992/93	11.5	37.5	30.5	20.5	100.0	4,165
1993/94	12.2	35.8	31.6	20.4	100.0	4,195
1994/95	13.9	34.0	33.0	19.1	100.0	4,278
1995/96	12.6	33.2	34.2	20.0	100.0	3,867
1996/97	10.9	33.9	34.3	20.9	100.0	4,113
1997/98	9.4	33.9	36.4	20.3	100.0	3,942
1998/99	9.0	33.5	37.1	20.4	100.0	3,765
1999/2000	9.5	30.7	39.1	20.7	100.0	3,620
2000/01	9.4	31.7	37.8	21.1	100.0	3,699
2001/02	8.5	29.7	40.0	21.8	100.0	3,526
2002/03	9.2	29.8	38.3	22.7	100.0	3,396
2003/04	8.8	29.3	37.0	24.9	100.0	3,707
2004/05	8.0	28.1	38.4	25.5	100.0	3,949
2005/06	9.6	30.5	35.6	24.3	100.0	4,169
2006/07	9.2	31.3	37.0	22.5	100.0	4,580
2007/08	6.7	31.9	40.1	21.2	100.0	4,849
2008/09	6.1	38.9	36.4	18.6	100.0	5,785
2009/10	7.6	34.6	37.6	20.2	100.0	5,318
2010/11	7.5	36.8	36.9	18.9	100.0	5,945
2011/12	6.8	37.3	36.5	19.4	100.0	6,382
2012/13	5.9	35.7	39.1	19.3	100.0	6,360
2013/14	6.3	33.3	39.1	21.3	100.0	6,597
2014/15*	6.7	21.4	33.5	38.4	100.0	6,304
2015/16**	5.8	22.1	31.9	40.2	100.0	6,270
2016/17**	6.2	21.1	32.3	40.4	100.0	5,911
2017/18**	6.2	30.8	41.6	21.4	100.0	5,979

* University of Toronto and Western University did not report data/
L'Université de Toronto et l'Université Western n'ont pas fourni de données.

** University of Toronto did not report data/
L'Université de Toronto n'a pas fourni de données.

Table/Tableau F-8iii

Percent Distribution in Ages of Applicants (Female) to Canadian Faculties of Medicine by Sex

1987/88 to 2017/18

Répartition en pourcentage relativement à l'âge des candidats (Femmes) à l'admission dans les facultés de médecine canadiennes selon le sexe

Year/ Année	Age of Applicants / Âge des candidats					Number of applicants / Nombre de candidats
	< 20	20–22	23–26	> 26	Total	
Women only / Femmes seulement						
1987/88	18.6	35.7	26.8	18.9	100.0	3,732
1988/89	18.1	33.9	27.7	20.3	100.0	3,534
1989/90	19.4	35.7	26.1	18.8	100.0	3,414
1990/91	18.5	37.1	25.4	19.0	100.0	3,580
1991/92	18.5	36.8	26.0	18.7	100.0	3,755
1992/93	17.4	35.2	27.0	20.4	100.0	4,094
1993/94	18.0	35.3	28.4	18.3	100.0	4,041
1994/95	18.6	33.1	29.5	18.8	100.0	4,055
1995/96	15.3	34.2	30.8	19.7	100.0	3,945
1996/97	15.6	32.8	32.6	19.0	100.0	4,095
1997/98	15.3	31.7	32.6	20.4	100.0	3,943
1998/99	16.1	32.3	32.8	18.8	100.0	4,005
1999/2000	15.1	32.4	34.0	18.5	100.0	3,955
2000/01	15.7	32.7	33.4	18.2	100.0	4,450
2001/02	13.1	32.1	35.6	19.2	100.0	4,420
2002/03	13.2	31.5	37.1	18.2	100.0	4,583
2003/04	13.9	31.2	36.3	18.6	100.0	5,011
2004/05	11.1	29.5	39.4	20.0	100.0	5,156
2005/06	12.2	30.3	38.2	19.3	100.0	5,484
2006/07	10.9	32.6	38.7	17.8	100.0	6,093
2007/08	9.0	33.2	40.1	17.7	100.0	6,673
2008/09	8.0	39.0	36.4	16.5	100.0	7,584
2009/10	9.4	34.5	38.4	17.7	100.0	6,944
2010/11	9.5	37.4	37.4	15.7	100.0	7,217
2011/12	9.3	36.3	37.0	17.4	100.0	7,318
2012/13	9.1	36.5	38.2	16.3	100.0	7,676
2013/14	8.5	33.9	38.5	19.1	100.0	8,140
2014/15*	9.2	34.9	38.3	17.6	100.0	7,789
2015/16**	8.7	33.4	39.3	18.6	100.0	7,752
2016/17**	8.6	33.1	38.7	19.6	100.0	7,779
2017/18**	8.7	33.2	39.6	18.6	100.0	7,950

* University of Toronto and Western University did not report data/
L'Université de Toronto et l'Université Western n'ont pas fourni de données.

** University of Toronto did not report data/
L'Université de Toronto n'a pas fourni de données.

Table/Tableau F-9

**Number of Applicants to Canadian Faculties of Medicine Who Received at Least One Offer of Admission by the
Number of Offers Received**

1985/86 to 2017/18

**Nombre de candidats à l'admission dans les facultés de médecine canadiennes qui ont reçu au moins
une offre d'admission selon le nombre d'offres reçues**

Year/ Année	Number of Offers of Admission Received/ Nombre d'offres d'admission reçues								Number of applicants who received offers ¹ / Nombre de candidats qui ont reçu des offres ¹	Number of offers made/ Nombre d'offres faites
	1	2	3	4	5	6	7	> 7		
1985/86	1,467	353	142	28	4	1	0	0	1,995	2,737
1986/87	1,437	410	138	22	1	0	0	0	2,008	2,764
1987/88	1,387	356	145	27	5	4	0	0	1,924	2,691
1988/89	1,409	360	156	43	4	3	0	0	1,975	2,807
1989/90	1,433	375	158	35	4	3	0	0	2,008	2,835
1990/91	1,370	383	153	42	3	2	0	0	1,953	2,790
1991/92	1,426	346	120	37	2	3	0	0	1,934	2,654
1992/93	1,366	335	117	32	6	0	0	1	1,857	2,553
1993/94	1,313	289	102	24	4	1	0	0	1,733	2,319
1994/95	1,350	299	117	24	1	1	0	0	1,792	2,406
1995/96	1,309	284	101	20	3	1	0	0	1,718	2,281
1996/97	1,294	271	89	22	5	0	0	0	1,681	2,216
1997/98	1,280	299	138	37	7	2	1	0	1,764	2,494
1998/99	1,299	276	103	37	4	3	0	0	1,722	2,346
1999/2000	1,300	315	138	35	8	5	0	0	1,801	2,554
2000/01	1,415	314	142	37	4	1	0	0	1,913	2,643
2001/02	1,537	319	199	48	4	1	1	0	2,109	2,997
2002/03	1,578	420	191	52	13	2	0	0	2,256	3,276
2003/04	1,565	429	208	51	8	3	0	0	2,264	3,309
2004/05	1,650	435	241	69	11	3	0	0	2,409	3,592
2005/06	1,939	526	235	44	16	1	0	0	2,761	3,958
2006/07	1,873	493	224	66	7	5	1	0	2,669	3,867
2007/08	1,992	529	198	73	11	5	1	1	2,810	4,036
2008/09	2,372	478	163	45	4	0	1	0	3,063	4,024
2009/10	2,069	488	223	68	5	1	0	0	2,854	4,017
2010/11	2,087	505	238	66	7	5	2	0	2,910	4,154
2011/12	2,244	519	206	67	7	2	0	0	3,045	4,215
2012/13	2,234	506	150	23	4	3	0	0	2,920	3,826
2013/14	2,252	474	249	51	10	2	0	0	3,038	4,213
2014/15*	1,945	438	283	71	4	1	1	0	2,743	3,987
2015/16**	2,087	490	330	85	5	5	0	1	3,003	4,460
2016/17**	2,142	458	282	62	6	1	0	0	2,951	4,188
2017/18**	2,159	481	179	33	6	1	0	0	2,859	3,826

* University of Toronto and Western University did not report data/
L'Université de Toronto et l'Université Western n'ont pas fourni de données.

** University of Toronto did not report data/
L'Université de Toronto n'a pas fourni de données.

¹ Some applicants who receive offer(s) of admission do not subsequently enter a Canadian faculty of medicine./
Certains candidats qui reçoivent une ou des offres d'admission n'intègrent toutefois pas une faculté de médecine canadienne.

Table/Tableau F-10

Number of Applications Received, Number of Offers Made and Places Filled at Canadian Faculties of Medicine by Faculty of Medicine

2017/18

Nombre de demandes reçues, nombre d'offres faites et places comblées par faculté de médecine

Faculty of Medicine/ Faculté de médecine	Applications /Demandes	Offers/ Offres	Filled places / Places comblées			Deferred admission/ Admission reportée	Total, filled places including deferred/ Total des places comblées, y compris les admissions reportées
			Année prép. and/et Med-P	Year 1/ Année 1	Advanced standing/ Équivalence		
Memorial University of Newfoundland	724	120	0	80	0	2	82
Dalhousie University	1,069	154	0	109	7	0	116
Laval, Université	2,322	389	0	225	3	0	228
Sherbrooke, Université de	2,695	345	0	204	3	0	207
Montréal, Université de: 4 year prog.	763	101	0	82	3	0	85
<i>année prép.</i>	2,273	364	211	0	0	0	211
Subtotal	3,036	465	211	82	3	0	296
McGill University: 4 year prog.	1,913	132	0	105	1	1	107
<i>med-p</i>	782	85	71	0	0	0	71
Subtotal	2,695	217	71	105	1	1	178
Ottawa, University of	4,150	247	0	164	0	2	166
Queen's University	4,749	180	0	99	0	7	106
Toronto, University of*	NR	NR	NR	NR	NR	NR	NR
McMaster University	4,917	316	0	202	0	5	207
Western University	2,478	273	0	170	0	5	175
Northern Ontario School of Medicine	2,088	77	0	64	0	0	64
Manitoba, University of	1,067	111	0	110	0	1	111
Saskatchewan, University of	912	127	0	93	0	4	97
Alberta, University of	1,569	212	0	161	0	2	163
Calgary, University of	1,455	250	0	143	1	15	159
British Columbia, University of	2,482	322	0	286	0	0	286
Total applications	38,408	3,805	282	2,297	18	44	2,641
Total applicants	13,929	2,859	282	2,297	18	44	2,641
Average number of applications per applicant			2.76				
% who received at least one offer of admission			20.53%				

* University of Toronto did not report data/
L'Université de Toronto n'a pas fourni de données.

NR : not reported / non déclaré

Table/Tableau F-11
Relative Opportunities for the Study of Medicine in Canada
1985/86 to 2017/18
Possibilités relatives pour des études médicales au Canada

Year/Année	% Admitted to Study Medicine/ % admis en médecine		
	Canadian Citizens and Permanent Residents/ Citoyens canadiens et résidents permanents	Foreign/ Étrangers	Total
1985/86	23.0	7.2	21.9
1986/87	22.8	6.9	22.0
1987/88	22.3	7.0	21.4
1988/89	23.7	8.8	22.9
1989/90	24.4	5.1	23.3
1990/91	23.7	7.2	22.7
1991/92	22.9	7.7	22.1
1992/93	21.9	7.2	21.0
1993/94	20.7	7.1	19.8
1994/95	20.9	5.2	19.8
1995/96	21.2	7.9	20.3
1996/97	19.5	11.6	18.9
1997/98	20.6	10.0	19.7
1998/99	20.7	15.4	20.4
1999/2000	22.2	14.4	21.7
2000/01	22.3	15.3	22.0
2001/02	25.2	15.8	24.7
2002/03	26.6	13.5	25.9
2003/04	25.0	12.3	24.4
2004/05	25.9	5.6	25.0
2005/06	25.9	6.2	25.0
2006/07	24.6	4.4	23.5
2007/08	23.5	7.9	22.8
2008/09	20.4	8.0	20.0
2009/10	21.5	5.2	21.0
2010/11	20.6	4.0	20.1
2011/12	20.0	4.4	19.6
2012/13	18.1	3.5	17.7
2013/14	18.6	3.1	18.2
2014/15*	17.9	3.6	17.5
2015/16**	19.1	4.3	18.8
2016/17**	19.5	3.2	19.1
2017/18	19.0	3.4	18.6

* University of Toronto and Western University did not report data/
L'Université de Toronto et l'Université Western n'ont pas fourni de données.

** University of Toronto did not report data/
L'Université de Toronto n'a pas fourni de données.

Table/Tableau F-12
Admission Rates by Sex and Legal Status of Applicants to Canadian Faculties of Medicine
1985/86 to 2017/18

Taux de réussite des candidats à l'admission dans une faculté de médecine canadienne selon le sexe et la situation juridique des candidats

Year/ Année	% Registered by Legal Status in Canada/ % d'inscrits selon la situation juridique au Canada					
	Men / Hommes			Women / Femmes		
	Canadian citizens and permanent residents/ Citoyens canadiens et résidents permanents	Foreign/ Étrangers	Total	Canadian citizens and permanent residents/ Citoyens canadiens et résidents permanents	Foreign/ Étrangers	Total
1985/86	23.4	7.0	22.1	22.4	7.5	21.7
1986/87	23.6	6.9	22.6	21.8	6.8	21.2
1987/88	22.1	5.8	21.0	22.4	9.4	21.9
1988/89	24.4	9.1	23.5	22.8	8.4	22.2
1989/90	25.2	5.3	23.9	23.4	4.8	22.6
1990/91	23.7	7.2	22.5	23.7	7.3	23.0
1991/92	24.1	7.1	22.8	21.7	9.0	21.3
1992/93	22.0	6.1	20.8	21.7	9.0	21.1
1993/94	19.8	6.8	18.7	21.5	7.7	20.9
1994/95	20.9	3.6	19.5	20.9	7.7	20.1
1995/96	20.7	5.6	19.5	21.7	11.3	21.2
1996/97	19.6	10.2	18.6	19.5	14.0	19.2
1997/98	20.7	8.7	19.6	20.4	11.9	19.9
1998/99	21.2	16.1	20.8	20.3	14.4	20.0
1999/2000	22.4	14.3	21.8	22.0	14.5	21.6
2000/01	21.9	14.6	21.4	22.7	16.2	22.4
2001/02	23.0	15.1	22.4	26.9	16.8	26.5
2002/03	25.8	13.3	25.0	27.1	13.8	26.6
2003/04	23.7	11.7	23.1	25.9	13.0	25.5
2004/05	24.7	2.8	23.5	26.9	8.5	26.1
2005/06	25.8	3.7	24.7	26.0	8.4	25.3
2006/07	24.2	5.3	23.0	24.9	3.4	23.9
2007/08	23.7	8.4	23.0	23.3	7.5	22.7
2008/09	20.1	8.0	19.6	20.6	8.0	20.3
2009/10	21.1	5.8	20.6	21.7	4.7	21.2
2010/11	20.0	4.0	19.5	21.1	4.0	20.6
2011/12	19.5	3.8	19.1	20.4	5.0	20.1
2012/13	18.0	3.4	17.6	18.2	3.7	17.7
2013/14	18.1	1.7	17.6	19.1	4.4	18.7
2014/15*	17.0	5.5	16.7	18.6	2.2	18.2
2015/16**	19.9	7.4	19.7	18.5	1.9	18.2
2016/17**	18.8	4.1	18.5	20.0	2.6	19.6
2017/18**	19.2	5.3	18.9	18.8	1.9	18.5

* University of Toronto and Western University did not report data/
L'Université de Toronto et l'Université Western n'ont pas fourni de données.

** University of Toronto did not report data/
L'Université de Toronto n'a pas fourni de données.

Table/Tableau F-13
Admission Rates by Legal Status in Canada and Sex
2017/18*

Taux de réussite selon la situation juridique au Canada et le sexe

Legal Status in Canada/ Situation juridique au Canada	Sex/ Sexe	Applicants/ Candidats	Applications/ Demandes	Registrants in 2017/18 / Inscrits en 2017/18	Applications per place/ Demandes par place	% Registered/ % d'inscrits
Canadian Citizens/ Citoyens canadiens	Men/Hommes	5,591	16,023	1,103	14.5	19.7
	Women/Femmes	7,487	20,652	1,441	14.3	19.2
	Total	13,078	36,675	2,544	14.4	19.5
Permanent Residents/ Résidents permanents	Men/Hommes	256	607	20	30.4	7.8
	Women/Femmes	301	743	23	32.3	7.6
	Total	557	1,350	43	31.4	7.7
<i>Subtotal, Canadian Citizens and Permanent Residents/ Sous-total, citoyens canadiens et résidents permanents</i>	<i>Men/Hommes</i>	<i>5,847</i>	<i>16,630</i>	<i>1,123</i>	<i>14.8</i>	<i>19.2</i>
	<i>Women/Femmes</i>	<i>7,788</i>	<i>21,395</i>	<i>1,464</i>	<i>14.6</i>	<i>18.8</i>
	Total	13,635	38,025	2,587	14.7	19.0
Foreign applicants/ Candidats étrangers	Men/Hommes	132	173	7	24.7	5.3
	Women/Femmes	162	210	3	70.0	1.9
	Total	294	383	10	38.3	3.4
Total	Men/Hommes	5,979	16,803	1,130	14.9	18.9
	Women/Femmes	7,950	21,605	1,467	14.7	18.5
	Total	13,929	38,408	2,597	14.8	18.6

* University of Toronto did not report data/
L'Université de Toronto n'a pas fourni de données.

Table/Tableau F-14

**Acceptances by Province or Country of Residence of Applicants and Sex
2017/18***

Réussites selon la province ou le pays de domicile des candidats et le sexe

Residence/ Résidence	Received at Least One Offer of Admission/ Ont reçu au moins une offre d'admission				Received No Offer of Admission/ N'ont pas reçu d'offre d'admission		Total	
	Registered/ Inscrits		Not Registered/ Non inscrits		Men/ Hommes	Women/ Femmes	Men/ Hommes	Women/ Femmes
	Men/ Hommes	Women/ Femmes	Men/ Hommes	Women/ Femmes				
Newfoundland and Labrador/ Terre-Neuve-et-Labrador	23	44	1	1	63	83	87	128
Prince Edward Island/ Île-du-Prince-Édouard	6	5	0	0	10	19	16	24
Nova Scotia/ Nouvelle-Écosse	31	54	1	2	84	106	116	162
New Brunswick/ Nouveau-Brunswick	31	50	1	2	66	98	98	150
Québec	321	544	19	42	1,332	2,193	1,672	2,779
Ontario	328	354	66	69	1,663	2,171	2,057	2,594
Manitoba	52	57	1	2	167	168	220	227
Saskatchewan	38	40	4	3	89	99	131	142
Alberta	136	159	15	13	466	523	617	695
British Columbia/ Colombie-Britannique	151	148	7	5	628	655	786	808
Yukon	3	2	0	0	5	7	8	9
Northwest Terr./ Nunavut/ Territoires du Nord-Ouest/Nunavut	1	4	0	0	4	5	5	9
Subtotal, Canada/ Sous-total, Canada	1,121	1,461	115	139	4,577	6,127	5,813	7,727
United States/ États-Unis	3	0	1	2	48	66	52	68
Other Foreign/ Autre pays étranger	6	6	0	0	108	149	114	155
Total	1,130	1,467	116	141	4,733	6,342	5,979	7,950

continued/suite

Table/Tableau F-14 (continued/suite)
Acceptance Rates by Province or Country of Residence of Applicants and Sex
2017/18*

Taux de réussite selon la province ou le pays de domicile des candidats et le sexe

Residence/ Résidence	Received at Least One Offer of Admission/ Ont reçu au moins une offre d'admission				Received No Offer of Admission/ N'ont pas reçu d'offre d'admission		Total	
	Registered/ Inscrits		Not Registered/ Non inscrits		Men/ Hommes	Women/ Femmes	Men/ Hommes	Women/ Femmes
	Men/ Hommes	Women/ Femmes	Men/ Hommes	Women/ Femmes				
% Distribution by Offered? (Yes or No)								
<i>Newfoundland and Labrador/ Terre-Neuve-et-Labrador</i>	26.4	34.4	1.1	0.8	72.4	64.8	100.0	100.0
<i>Prince Edward Island/ Île-du-Prince-Édouard</i>	37.5	20.8	0.0	0.0	62.5	79.2	100.0	100.0
<i>Nova Scotia/ Nouvelle-Écosse</i>	26.7	33.3	0.9	1.2	72.4	65.4	100.0	100.0
<i>New Brunswick/ Nouveau-Brunswick</i>	31.6	33.3	1.0	1.3	67.3	65.3	100.0	100.0
<i>Québec</i>	19.2	19.6	1.1	1.5	79.7	78.9	100.0	100.0
<i>Ontario</i>	15.9	13.6	3.2	2.7	80.8	83.7	100.0	100.0
<i>Manitoba</i>	23.6	25.1	0.5	0.9	75.9	74.0	100.0	100.0
<i>Saskatchewan</i>	29.0	28.2	3.1	2.1	67.9	69.7	100.0	100.0
<i>Alberta</i>	22.0	22.9	2.4	1.9	75.5	75.3	100.0	100.0
<i>British Columbia/ Colombie-Britannique</i>	19.2	18.3	0.9	0.6	79.9	81.1	100.0	100.0
<i>Yukon</i>	37.5	22.2	0.0	0.0	62.5	77.8	100.0	100.0
<i>Northwest Terr./ Nunavut/ Territoires du Nord-Ouest/Nunavut</i>	20.0	44.4	0.0	0.0	80.0	55.6	100.0	100.0
Subtotal, Canada/ Sous-total, Canada	19.3	18.9	2.0	1.8	78.7	79.3	100.0	100.0
<i>United States/ États-Unis</i>	5.8	0.0	1.9	2.9	92.3	97.1	100.0	100.0
<i>Other Foreign/ Autre pays étranger</i>	5.3	3.9	0.0	0.0	94.7	96.1	100.0	100.0
Total	18.9	18.5	1.9	1.8	79.2	79.8	100.0	100.0

* University of Toronto did not report data/
L'Université de Toronto n'a pas fourni de données.

Table/Tableau F-15

Applicants to Canadian Faculties of Medicine and Success Rates by Sex and Language of Instruction of Schools to which Application was Made

2017/18*

Candidats à l'admission dans les facultés de médecine et taux de réussite selon le sexe et la langue d'enseignement des facultés où les demandes ont été soumises

Language of Instruction of Schools to Which Application Submitted/ Langue d'enseignement des facultés où les demandes ont été soumises	Men/ Hommes	Women/ Femmes	Total
All Applicants / Tous les candidats			
English only/ En anglais seulement	4,481	5,328	9,809
French only/ En français seulement	1,027	1,845	2,872
Both English and French/ En anglais et en français	471	777	1,248
Total	5,979	7,950	13,929
Registered Applicants / Candidats inscrits			
English only/ En anglais seulement	817	920	1,737
French only/ En français seulement	159	297	456
Both English and French/ En anglais et en français	154	250	404
Total	1,130	1,467	2,597
Success Rates (% Registered) / Taux de réussite (% inscrits)			
English only/ En anglais seulement	18.2	17.3	17.7
French only/ En français seulement	15.5	16.1	15.9
Both English and French/ En anglais et en français	32.7	32.2	32.4
Total	18.9	18.5	18.6
% Distribution by Sex / % distribution par sexe			
All Applicants / Tous les candidats			
English only/ En anglais seulement	45.7	54.3	100.0
French only/ En français seulement	35.8	64.2	100.0
Both English and French/ En anglais et en français	37.7	62.3	100.0
Total	42.9	57.1	100.0
Registered Applicants / Candidats inscrits			
English only/ En anglais seulement	47.0	53.0	100.0
French only/ En français seulement	34.9	65.1	100.0
Both English and French/ En anglais et en français	38.1	61.9	100.0
Total	43.5	56.5	100.0

* University of Toronto did not report data/
L'Université de Toronto n'a pas fourni de données.

Table/Tableau F-16

Number of Applications Received by Each Canadian Faculty of Medicine by Sex of Applicants and Proportion of Applicants Admitted to Each Faculty of Medicine by Sex

2017/18*

Nombre de demandes d'admission reçues par chacune des facultés de médecine canadiennes selon le sexe et la proportion de candidats admis dans chaque faculté de médecine selon le sexe

Faculty of Medicine/ Faculté de médecine	Number of Applications Submitted by:/ Nombre de demandes soumises par :		Number Admitted ¹ / Nombre de candidats admis ¹		Number Admitted per 100 Applications/ Nombre de candidats admis par 100 demandes		Index of Female/Male Success ² / Indice de succès des femmes/hommes ²	
	Men/ Hommes	Women/ Femmes	Men/ Hommes	Women/ Femmes	Men/ Hommes	Women/ Femmes		
Memorial University of Newfoundland	303	421	30	50	9.9	11.9	120	
Dalhousie University	489	580	43	73	8.8	12.6	143	
Laval Université	868	1,454	85	143	9.8	9.8	100	
Université de Sherbrooke	1,034	1,661	75	132	7.3	7.9	110	
Université de Montréal	année prép.	784	1,489	72	139	9.2	9.3	102
	4-yr. prog.	294	469	32	53	10.9	11.3	104
	<i>subtotal</i>	<i>1,078</i>	<i>1,958</i>	<i>104</i>	<i>192</i>	<i>9.6</i>	<i>9.8</i>	<i>102</i>
McGill University	4-yr. prog.	865	1,048	52	54	6.0	5.2	86
	med-p	281	501	25	46	8.9	9.2	103
	<i>subtotal</i>	<i>1,146</i>	<i>1,549</i>	<i>77</i>	<i>100</i>	<i>6.7</i>	<i>6.5</i>	<i>96</i>
University of Ottawa	1,850	2,300	64	100	3.5	4.3	126	
Queen's University	2,183	2,566	43	56	2.0	2.2	111	
University of Toronto	NR	NR	NR	NR	NR	NR	NR	
McMaster University	2,190	2,727	97	105	4.4	3.9	87	
Western University	1,180	1,298	93	77	7.9	5.9	75	
Northern Ontario School of Medicine	807	1,281	26	38	3.2	3.0	92	
University of Manitoba	534	533	49	61	9.2	11.4	125	
University of Saskatchewan	481	431	50	43	10.4	10.0	96	
University of Alberta	763	806	78	83	10.2	10.3	101	
University of Calgary	689	766	60	84	8.7	11.0	126	
University of British Columbia	1,208	1,274	156	130	12.9	10.2	79	
Total Applications	16,803	21,605						
Persons	5,979	7,950	1,130	1,467	18.9	18.5	98	

* University of Toronto did not report data/
L'université de Toronto n'a pas fourni de données.

¹ Numbers admitted = students accepted and registered, but does not include students who were granted deferred admission./
Nombre de candidats admis = étudiants acceptés et inscrits, mais ne comprend pas les étudiants qui bénéficient d'une admission différée.

² If men and women had equal success rates, then index = 100; index greater than 100 shows women had greater success; index less than 100 shows men had greater success./

Si les hommes et les femmes ont eu des taux de réussite similaires, alors l'indice = 100; un indice supérieur à 100 indique que les femmes ont mieux réussi; un indice inférieur à 100 indique que les hommes ont mieux réussi.

NR : not reported / non déclaré

Table/Tableau F-17

Applicants to Canadian Faculties of Medicine by Number of Applications Filed and Legal Status in Canada

2017/18*

Candidats à l'admission dans les facultés de médecine canadiennes selon le nombre de demandes d'admission soumises et la situation juridique au Canada

Number of Applications/ Nombre de demandes	Legal Status in Canada / Situation juridique au Canada						Total
	Canadian Citizens/ Citoyens canadiens	Permanent Resident/ Résidents permanents	Subtotal, Citizens and Residents/ Sous-total, citoyens et résidents	Student Visa/ Étudiants détenteurs d'un visa	No Status in Canada/ Aucune situation au Canada ¹	Subtotal, Foreign/ Sous-total, étranger	
1	4,643	249	4,892	50	176	226	5,118
2	2,136	84	2,220	13	40	53	2,273
3	2,221	84	2,305	8	2	10	2,315
4	1,951	75	2,026	1	3	4	2,030
5	939	34	973	1	0	1	974
6	466	17	483	0	0	0	483
7	350	6	356	0	0	0	356
8	171	6	177	0	0	0	177
9	99	1	100	0	0	0	100
10	57	1	58	0	0	0	58
11	25	0	25	0	0	0	25
12	15	0	15	0	0	0	15
13	3	0	3	0	0	0	3
14	1	0	1	0	0	0	1
15	1	0	1	0	0	0	1
16	0	0	0	0	0	0	0
17	0	0	0	0	0	0	0
Total Applicants/ Nombre total de candidats	13,078	557	13,635	73	221	294	13,929
Total Applications Filed/ Nombre total de demandes soumises	36,675	1,350	38,025	109	274	383	38,408
Average Number of Applications/ Nombre moyen de demandes	2.80	2.42	2.79	1.49	1.24	1.30	2.76

* University of Toronto did not report data/
L'Université de Toronto n'a pas fourni de données.

¹ Foreign applicants who have no legal status in Canada at the time of applying to a Canadian faculty of medicine/
Candidats étrangers qui n'ont pas de situation juridique au Canada au moment de la présentation de leur demande dans une faculté de médecine canadienne

Table/Tableau F-18i
Average Number of Applications Filed by Legal Status in Canada and Sex
2017/18*

Nombre moyen de demandes soumises en fonction de la situation juridique au Canada et du sexe

Sex/ Sexe	Average Number of Applications by Legal Status in Canada/ Nombre moyen de demandes soumises en fonction de la situation juridique au Canada et du sexe				Total
	Canadian Citizens/ Citoyens canadiens	Permanent Residents/ Résidents permanents	Student Visa/ Étudiants détenteurs d'un visa	No Status when applying/ Aucune situation au moment de soumettre la demande	
Men/Hommes					
Registered / Inscrits	3.59	4.10	1.00	1.00	2.42
Non registered / Non inscrits	4.53	3.88	0.00	0.00	2.10
Total	4.06	3.99	0.50	0.50	2.26
Women/Femmes					
Registered / Inscrits	3.45	3.48	0.00	1.00	1.98
Non registered / Non inscrits	4.32	5.33	0.00	3.00	3.16
Total	3.89	4.41	0.00	2.00	2.57
All Applicants/Tous les candidats					
Registered / Inscrits	3.51	3.77	1.00	1.00	2.32
Non registered / Non inscrits	4.41	4.50	0.00	3.00	2.98
Total	3.96	4.14	0.50	2.00	2.65

* University of Toronto did not report data/
L'Université de Toronto n'a pas fourni de données

Table/Tableau F-18ii

Average Number of Applications Filed by Canadian Citizens by Language of Instruction of School(s) Applied to
2017/18*

Nombre moyen de demandes soumises par les citoyens canadiens selon la langue d'enseignement des facultés de médecine où ils ont présenté une demande

Language of Instruction/ Langue d'enseignement	Average Number of Applications by Sex/ Nombre moyen de demandes selon le sexe		Total
	Men / Hommes	Women / Femmes	
English language schools only / Facultés de langue anglaise uniquement	3.08	3.10	2.89
French language schools only / Facultés de langue française uniquement	2.90	2.75	1.73
English and French language schools / Facultés de langue française et anglaise	4.15	4.15	4.08
Total	2.88	2.92	2.90

* University of Toronto did not report data/
L'Université de Toronto n'a pas fourni de données

Table/Tableau F-19

Age Distribution of Applicants to Canadian Faculties of Medicine

2017/18*

Répartition des candidats à l'admission dans les facultés de médecine canadiennes selon l'âge

Age/ Âge	Number of Applicants/ Nombre de candidats			% of Applicants/ % de candidats		
	Men/ Hommes	Women/ Femmes	Total	Men/ Hommes	Women/ Femmes	Total
≤17	4	11	15	0.1	0.1	0.1
18	50	84	134	0.8	1.1	1.0
19	315	596	911	5.3	7.5	6.5
20	215	447	662	3.6	5.6	4.8
21	463	681	1,144	7.7	8.6	8.2
22	1,164	1,510	2,674	19.5	19.0	19.2
23	905	1,201	2,106	15.1	15.1	15.1
24	728	878	1,606	12.2	11.0	11.5
25	494	632	1,126	8.3	7.9	8.1
26	359	435	794	6.0	5.5	5.7
27	280	333	613	4.7	4.2	4.4
28	177	234	411	3.0	2.9	3.0
29	136	153	289	2.3	1.9	2.1
30	125	121	246	2.1	1.5	1.8
31	108	88	196	1.8	1.1	1.4
32	72	87	159	1.2	1.1	1.1
33	61	79	140	1.0	1.0	1.0
34	60	51	111	1.0	0.6	0.8
35	46	56	102	0.8	0.7	0.7
36	36	54	90	0.6	0.7	0.6
37	19	45	64	0.3	0.6	0.5
38	28	25	53	0.5	0.3	0.4
39	22	24	46	0.4	0.3	0.3
40	19	26	45	0.3	0.3	0.3
41	21	17	38	0.4	0.2	0.3
42	8	18	26	0.1	0.2	0.2
43	11	13	24	0.2	0.2	0.2
44	10	12	22	0.2	0.2	0.2
> 44	43	39	82	0.7	0.5	0.6
Total	5,979	7,950	13,929	100.0	100.0	100.0

* University of Toronto did not report data/
L'Université de Toronto n'a pas fourni de données.

The oldest applicant was 68 years of age. /
Le plus vieux candidat était l'âge de 68 ans.

Table/Tableau F-20

Applicants to Canadian Faculties of Medicine by Sex and Whether or Not Registered
2017/18*

Candidats à l'admission dans les facultés de médecine canadiennes selon le sexe et le statut d'inscrits
ou de non-inscrits

Age/ Âge	Registered Applicants/ Candidats inscrits			No Offer and/or Not Registered Applicants/ Candidats non inscrits			Total, All applicants/ Nombre total de candidats		
	Men/ Hommes	Women/ Femmes	Total	Men/ Hommes	Women/ Femmes	Total	Men/ Hommes	Women/ Femmes	Total
< 18	1	1	2	3	10	13	4	11	15
18	8	13	21	42	71	113	50	84	134
19	96	190	286	219	406	625	315	596	911
20	67	132	199	148	315	463	215	447	662
21	86	139	225	377	542	919	463	681	1,144
22	238	284	522	926	1,226	2,152	1,164	1,510	2,674
23	176	226	402	729	975	1,704	905	1,201	2,106
24	140	150	290	588	728	1,316	728	878	1,606
25	82	109	191	412	523	935	494	632	1,126
26	52	63	115	307	372	679	359	435	794
27	45	51	96	235	282	517	280	333	613
28	42	24	66	135	210	345	177	234	411
29	20	17	37	116	136	252	136	153	289
30	17	9	26	108	112	220	125	121	246
> 30	60	59	119	504	575	1,079	564	634	1,198
Total	1,130	1,467	2,597	4,849	6,483	11,332	5,979	7,950	13,929
Average/ Moyenne	23.7 yr.	23.0 yr.	23.4yr	23.5	23.2	23.4	24.6 yr	24.1 yr.	24.4 yr.
Mode	22 yr.	22 yr.	22 yr.	22 yr.	22 yr.	22 yr.	22 yr.	22 yr.	22 yr.
Median/ Médiane	23.0 yr.	22.0 yr.	22.5 yr	23.0 yr.	23.0 yr.	23.0 yr.	23.0 yr.	24.0 yr.	23.5 yr.
% Distribution by Age / % répartition par âge									
< 20	9.3	13.9	11.9	5.4	7.5	6.6	6.2	8.7	7.6
20 - 25	69.8	70.9	70.4	65.6	66.5	66.1	66.4	67.3	66.9
> 25	20.9	15.2	17.7	29.0	26.0	27.3	27.4	24.0	25.5
Total	100.0	100.0	100.0	100.0	100.0	100.0	100.0	100.0	100.0

* University of Toronto did not report data/
L'Université de Toronto n'a pas fourni de données.

Age calculated as of September 1, 2018 / L'âge a été calculé au 1er septembre 2018.

Table/Tableau F-21

**% Distribution of Age at Admission of Registered Applicants to Canadian Faculties of Medicine by Faculty of Medicine
2017/18***

Répartition en % des candidats admis à une faculté de médecine canadienne selon l'âge et selon la faculté d'inscription

Faculty of Medicine/ Faculté de médecine	% of registered applicants aged: / % des candidats inscrits âgés de :				Total	Number of registered applicants/ Nombre de candidats inscrits
	< 20	20 - 22	23 - 26	> 26		
Memorial University of Newfoundland	0.00	32.50	55.00	12.50	100.0	80
Dalhousie University	0.00	24.14	49.14	26.72	100.0	116
Laval Université	42.98	34.65	12.72	9.65	100.0	228
Université de Sherbrooke	21.74	59.90	12.56	5.80	100.0	207
Université de l'année prép.	52.61	27.96	13.27	6.16	100.0	211
4-yr. prog.	0.00	24.71	60.00	15.29	100.0	85
<i>subtotal</i>	<i>37.50</i>	<i>27.03</i>	<i>26.69</i>	<i>8.78</i>	<i>100.0</i>	<i>296</i>
McGill University 4-yr. prog.	0.00	14.15	54.72	31.13	100.0	106
med-p	74.65	25.35	0.00	0.00	100.0	71
<i>subtotal</i>	<i>29.94</i>	<i>18.64</i>	<i>32.77</i>	<i>18.64</i>	<i>100.0</i>	<i>177</i>
University of Ottawa	0.00	58.54	35.98	5.49	100.0	163
Queen's University	1.01	44.44	40.40	14.14	100.0	99
University of Toronto			not reported / non déclaré			
McMaster University	0.00	49.01	40.10	10.89	100.0	202
Western University	0.00	35.88	53.53	10.59	100.0	170
Northern Ontario School of Medicine	0.00	28.13	48.44	23.44	100.0	64
University of Manitoba	0.91	31.82	54.55	12.73	100.0	110
University of Saskatchewan	0.00	51.61	36.56	11.83	100.0	93
University of Alberta	0.00	36.02	49.07	14.91	100.0	161
University of Calgary	0.00	22.92	47.22	29.86	100.0	144
University of British Columbia	0.00	29.37	56.64	13.99	100.0	286
Canada, 2017/18	11.90	36.43	38.43	13.25	100.0	2,597
Canada 2016/17	11.66	35.72	37.71	14.91	100.0	2,615
Canada, 2014/15	14.46	36.13	35.52	13.89	100.0	2,469
Canada, 2005/06	19.30	36.00	32.70	12.00	100.0	2,414
Canada, 1999/2000	16.50	39.40	34.70	9.40	100.0	1,645
Canada, 1994/95	17.20	42.00	29.80	11.00	100.0	1,651
Canada, 1989/90	16.60	47.80	23.40	12.10	100.0	1,767

* University of Toronto did not report data/
L'Université de Toronto n'a pas fourni de données.

Table/Tableau F-22i

Applicants to Canadian Faculties of Medicine by Province or Country of Residence, Language of Instruction of School(s) Applied to

2017/18*

Candidats à l'admission dans une faculté de médecine canadienne selon la province ou le pays de résidence, la langue d'enseignement

Province/Province	Language of Instruction of School(s) Applied To/ Langue d'enseignement des facultés dans lesquelles une candidature a été posée			Total
	English only/ En anglais seulement	English and French/ En anglais et en français	French only/ En français seulement	
Newfoundland and Labrador/ Terre-Neuve-et-Labrador	215	0	0	215
Prince Edward Island/ Île-du-Prince-Edouard	39	0	1	40
Nova Scotia/ Nouvelle-Écosse	269	3	6	278
New Brunswick/ Nouveau-Brunswick	152	12	84	248
Québec	687	1,177	2,587	4,451
Ontario	4,596	37	18	4,651
Manitoba	436	5	6	447
Saskatchewan	273	0	0	273
Alberta	1,304	5	3	1,312
British Columbia/ Colombie-Britannique	1,591	0	3	1,594
Yukon	16	0	1	17
NWT/ Nunavut/ TN-O/Nunavut	14	0	0	14
Subtotal, Canada/ Sous-total, Canada	9,592	1,239	2,709	13,540
United States/ États-Unis	116	1	3	120
Other foreign/ Autres pays étrangers	100	6	163	269
Total, all applicants/ Total de tous les candidats	9,808	1,246	2,875	13,929

* University of Toronto did not report data/
L'Université de Toronto n'a pas fourni de données.

Table/Tableau F-22ii

Registrants to Canadian Faculties of Medicine by Province or Country of Residence, Language of Instruction of School(s) Applied to

2017/18*

Candidats Inscrits dans une faculté de médecine canadienne selon la province ou le pays de résidence, la langue d'enseignement

Province/Province	Language of Instruction of School(s) Applied To/ Langue d'enseignement des facultés dans lesquelles une candidature a été posée			Total	Deferred Admission/ Admission reportée
	English only/ En anglais seulement	English and French/ En anglais et en français	French only/ En français seulement		
Newfoundland and Labrador/ Terre-Neuve-et-Labrador	67	0	0	67	2
Prince Edward Island/ Île-du-Prince-Edouard	10	0	1	11	0
Nova Scotia/ Nouvelle-Écosse	80	3	2	85	0
New Brunswick/ Nouveau-Brunswick	49	2	30	81	0
Québec	63	384	418	865	2
Ontario	672	9	1	682	17
Manitoba	107	2	0	109	1
Saskatchewan	78	0	0	78	3
Alberta	293	2	0	295	19
British Columbia/ Colombie-Britannique	298	1	0	299	0
Yukon	4	1	0	5	0
NWT/ Nunavut/ TN-O/Nunavut	5	0	0	5	0
Subtotal, Canada/ Sous-total, Canada	1,726	404	452	2,582	44
United States/ États-Unis	3	0	0	3	0
Other foreign/ Autres pays étrangers	8	0	4	12	0
Total, all applicants	1,737	404	456	2,597	44

* University of Toronto did not report data/
L'Université de Toronto n'a pas fourni de données.

Table/Tableau F-23
Applicants to Canadian Faculties of Medicine by Sex and Language of Instruction of School(s)
1990/91 to 2017/18*

Candidats à l'admission dans les facultés de médecine canadiennes selon le sexe et la langue d'enseignement des facultés

Year/ Année	English only/ Anglais seulement			English and French/ Anglais et français			French only/ Français seulement			At Least One French/ Au moins un en français			Total number of applicants/ Nombre total de candidats
	Men/ Hommes	Women/ Femmes	Total	Men/ Hommes	Women/ Femmes	Total	Men/ Hommes	Women/ Femmes	Total	Men/ Hommes	Women/ Femmes	Total	
1990/91	2,859	2,142	5,001	204	249	453	1,125	1,189	2,314	1,329	1,438	2,767	7,768
1991/92	2,886	2,248	5,134	213	263	476	1,129	1,244	2,373	1,342	1,507	2,849	7,983
1992/93	2,822	2,545	5,367	198	290	488	1,145	1,259	2,404	1,343	1,549	2,892	8,259
1993/94	2,816	2,392	5,208	255	315	570	1,124	1,334	2,458	1,379	1,649	3,028	8,236
1994/95	2,837	2,391	5,228	278	337	615	1,163	1,327	2,490	1,441	1,664	3,105	8,333
1995/96	2,552	2,367	4,919	246	316	562	1,069	1,262	2,331	1,315	1,578	2,893	7,812
1996/97	2,851	2,537	5,388	205	277	482	1,057	1,281	2,338	1,262	1,558	2,820	8,208
1997/98	2,864	2,525	5,389	179	267	446	899	1,151	2,050	1,078	1,418	2,496	7,885
1998/99	2,754	2,568	5,322	201	227	428	810	1,210	2,020	1,011	1,437	2,448	7,770
1999/2000	2,573	2,477	5,050	173	207	380	874	1,271	2,145	1,047	1,478	2,525	7,575
2000/01	2,673	2,752	5,425	154	275	429	872	1,423	2,295	1,026	1,698	2,724	8,149
2001/02	2,603	2,915	5,518	145	239	384	778	1,266	2,044	923	1,505	2,428	7,946
2002/03	2,401	3,033	5,434	149	257	406	846	1,293	2,139	995	1,550	2,545	7,979
2003/04	2,627	3,395	6,022	165	348	513	915	1,268	2,183	1,080	1,616	2,696	8,718
2004/05	2,887	3,645	6,532	183	297	480	879	1,214	2,093	1,062	1,511	2,573	9,105
2005/06	3,007	3,824	6,831	207	286	493	955	1,374	2,329	1,162	1,660	2,822	9,653
2006/07	3,352	4,247	7,599	208	319	527	1,020	1,527	2,547	1,228	1,846	3,074	10,673
2007/08	3,676	4,878	8,554	242	356	598	931	1,439	2,370	1,173	1,795	2,968	11,522
2008/09	4,522	5,675	10,197	255	384	639	1,008	1,525	2,533	1,263	1,909	3,172	13,369
2009/10	4,038	5,014	9,052	280	405	685	1,000	1,525	2,525	1,280	1,930	3,210	12,262
2010/11	4,541	5,194	9,735	299	428	727	1,105	1,595	2,700	1,404	2,023	3,427	13,162
2011/12	4,849	5,148	9,997	447	626	1,073	1,086	1,544	2,630	1,533	2,170	3,703	13,700
2012/13	5,044	5,633	10,677	367	558	925	949	1,485	2,434	1,316	2,043	3,359	14,036
2013/14	5,005	5,800	10,805	468	692	1,160	1,124	1,648	2,772	1,592	2,340	3,932	14,737
2014/15*	4,635	5,236	9,871	471	772	1,243	1,198	1,781	2,979	1,669	2,553	4,222	14,093
2015/16**	4,660	5,382	10,042	496	739	1,235	1,114	1,631	2,745	1,610	2,370	3,980	14,022
2016/17**	4,276	5,218	9,494	501	757	1,258	1,134	1,804	2,938	1,635	2,561	4,196	13,690
2017/18**	4,481	5,328	9,809	471	777	1,248	1,027	1,845	2,872	1,498	2,622	4,120	13,929

* University of Toronto and Western University did not report data/
L'Université de Toronto et l'Université Western n'ont pas fourni de données.

** University of Toronto did not report data/
L'Université de Toronto n'a pas fourni de données.

Table/Tableau F-24

**Applicants to Canadian Faculties of Medicine by Age, Sex and Language of Instruction of School(s) Applied To
2017/18***

Candidats à l'admission dans les facultés de médecine canadiennes selon l'âge, le sexe, et selon la langue d'enseignement des facultés dans lesquelles une candidature a été posée

Age/ Âge	Language of Instruction of School(s) Applied To/ Langue d'enseignement des facultés dans lesquelles une candidature a été posée									Total number of applicants/ Nombre total de candidats		
	English only/ Anglais seulement			English and French/ Anglais et français			French only/ Français seulement			Men/ Hommes	Women/ Femmes	Total
	Men/ Hommes	Women/ Femmes	Total	Men/ Hommes	Women/ Femmes	Total	Men/ Hommes	Women/ Femmes	Total			
< 18	1	0	1	0	4	4	3	7	10	4	11	15
18	4	4	8	17	17	34	29	63	92	50	84	134
19	35	55	90	161	267	428	119	274	393	315	596	911
20	39	64	103	49	115	164	127	269	396	215	448	663
21	318	401	719	13	27	40	132	253	385	463	681	1,144
22	1,006	1,227	2,233	48	73	121	110	210	320	1,164	1,510	2,674
23	766	961	1,727	47	80	127	92	160	252	905	1,201	2,106
24	614	704	1,318	39	58	97	77	116	193	730	878	1,608
25	414	500	914	20	38	58	60	94	154	494	632	1,126
26	292	336	628	18	31	49	49	69	118	359	436	795
27	234	252	486	12	26	38	35	55	90	281	333	614
28	144	197	341	12	5	17	21	33	54	177	235	412
29	109	105	214	5	8	13	22	40	62	136	153	289
30	101	90	191	5	4	9	19	26	45	125	120	245
> 30	407	432	839	22	24	46	132	176	308	561	632	1,193
Total	4,484	5,328	9,812	468	777	1,245	1,027	1,845	2,872	5,979	7,950	13,929
Applicants / Candidats												
< 20	40	59	99	178	288	466	151	344	495	369	691	1,060
20 - 22	1,363	1,692	3,055	110	215	325	369	732	1,101	1,842	2,639	4,481
23 - 26	2,086	2,501	4,587	124	207	331	278	439	717	2,488	3,147	5,635
> 26	995	1,076	2,071	56	67	123	229	330	559	1,280	1,473	2,753
Total	4,484	5,328	9,812	468	777	1,245	1,027	1,845	2,872	5,979	7,950	13,929
% Distribution by Age / % répartition par âge												
< 20	0.9	1.1	1.0	38.0	37.1	37.4	14.7	18.6	17.2	6.2	8.7	7.6
20 - 22	30.4	31.8	31.1	23.5	27.7	26.1	35.9	39.7	38.3	30.8	33.2	32.2
23 - 26	46.5	46.9	46.7	26.5	26.6	26.6	27.1	23.8	25.0	41.6	39.6	40.5
> 26	22.2	20.2	21.1	12.0	8.6	9.9	22.3	17.9	19.5	21.4	18.5	19.8
Total	100.0	100.0	100.0	100.0	100.0	100.0	100.0	100.0	100.0	100.0	100.0	100.0

* University of Toronto did not report data/
L'Université de Toronto n'a pas fourni de données.

Age calculated as of September 1, 2018 / L'âge a été calculé au 1er septembre 2018.

Table/Tableau F-25

Registered Applicants to Canadian Faculties of Medicine by Age and Language of Instruction of School(s) Applied To

2017/18*

Candidats admis à une faculté de médecine canadienne selon l'âge et selon la langue d'enseignement des facultés dans lesquelles une candidature a été posée

Age/ Âge	Language of Instruction of School(s) Applied To/ Langue d'enseignement des facultés dans lesquelles une candidature a été posée				Number of registered applicants/ Nombre de candidats inscrits
	English only/ Anglais seulement	English and French/ Anglais et français		French only/ Français seulement	
		Registered in English/Inscrit en anglais	Registered in French/Inscrit en français		
< 18	0	0	1	1	2
18	1	3	8	9	21
19	6	45	126	109	286
20	28	16	44	111	199
21	162	4	10	49	225
22	437	16	24	45	522
23	325	20	24	33	402
24	242	9	12	27	290
25	162	4	6	19	191
26	99	3	3	10	115
27	82	3	3	8	96
28	57	0	3	6	66
29	30	0	2	5	37
30	21	0	2	3	26
> 30	85	6	7	21	119
Total	1,737	129	275	456	2,597
Number of registrants / Nombre de candidats inscrits					
< 20	35	48	135	119	309
20 - 22	924	36	78	205	946
23 - 26	585	36	45	89	998
> 26	193	9	17	43	344
Total	1,737	129	275	456	2,597
% Distribution by Age / % répartition par âge					
< 20	2.0	37.2	49.1	26.1	11.9
20 - 22	53.2	27.9	28.4	45.0	36.4
23 - 26	33.7	27.9	16.4	19.5	38.4
> 26	11.1	7.0	6.2	9.4	13.2
Total	100.0	100.0	100.0	100.0	100.0

* University of Toronto did not report data/
L'Université de Toronto n'a pas fourni de données.

Age calculated as of September 1, 2018 / L'âge a été calculé au 1er septembre 2018.

Table/Tableau F-26

**Registered Applicants to Canadian Faculties of Medicine by Language of Instruction of School(s)
Applied To and Faculty of Registration**

2017/18*

**Candidats admis à une faculté de médecine canadienne selon la langue d'enseignement des facultés
dans lesquelles une candidature a été posée et selon la faculté d'inscription**

Faculty of Medicine/ Faculté de médecine	Language of Instruction of School(s) Applied To/ Langue d'enseignement des facultés dans lesquelles une candidature a été posée			Total, All registrants/ Nombre de candidats inscrits
	English only/ En anglais seulement	English and French/ En anglais et en français	French only/ En français seulement	
Memorial University of Newfoundland	79	1	0	80
Dalhousie University	116	0	0	116
Laval Université	0	76	152	228
Université de Sherbrooke	0	33	174	207
Université de Montréal	0	126	85	211
année prép.				
4-yr. prog.	0	40	45	85
<i>subtotal</i>	<i>0</i>	<i>166</i>	<i>130</i>	<i>296</i>
McGill University				
4-yr. prog.	71	35	0	106
med-p	6	65	0	71
<i>subtotal</i>	<i>77</i>	<i>100</i>	<i>0</i>	<i>177</i>
University of Ottawa	143	21	0	164
Queen's University	99	0	0	99
University of Toronto	NR	NR	NR	NR
McMaster University	201	1	0	202
Western University	169	1	0	170
Northern Ontario School of Medicine	64	0	0	64
University of Manitoba	110	0	0	110
University of Saskatchewan	93	0	0	93
University of Alberta	159	2	0	161
University of Calgary	144	0	0	144
University of British Columbia	283	3	0	286
Total	1,737	404	456	2,597

* University of Toronto did not report data/
L'Université de Toronto n'a pas fourni de données.

NR : not reported / non déclaré

Table/Tableau F-27

Educational Attainment at Time of Application of Registered and Not Registered Applicants to Canadian Faculties of Medicine

2017/18*

Niveau d'éducation le plus haut atteint au moment de la soumission de la demande d'admission par les candidats refusés et les candidats admis à une faculté de médecine canadienne

Highest Level of Education Achieved/Niveau de scolarité le plus élevé atteint	% Distribution by Whether or Not Registered/ % de répartition selon les inscrits et les non inscrits			Number of Applicants/ Nombre de candidats
	Registered/ Inscrits	Not Registered/ Non inscrits	Total	
No university degree				
DÉC	29.4	70.6	100.0	1,410
≤ 2 years university	22.6	77.4	100.0	1,263
≥ 3 years university	18.4	81.6	100.0	4,162
Other	5.2	94.8	100.0	154
With university degree				
Bachelor	16.6	83.4	100.0	5,662
Master	14.1	85.9	100.0	1,087
PhD	14.7	85.3	100.0	191
Total	18.6	81.4	100.0	13,929

* University of Toronto did not report data/
L'Université de Toronto n'a pas fourni de données.

Table/Tableau F-28i

Distribution of MCAT Scores (2015 Edition) of Applicants to Canadian Faculties of Medicine

2017/18*

Répartition des points obtenus au test MCAT (Édition 2015) par les candidats aux facultés de médecine canadiennes

MCAT Individual Score	All Applicants / Tous les candidats					Residents of Canada only / Résidents du Canada uniquement					MCAT Total Score
	Biological and Biochemical Foundations of Living Systems	Chemical and Physical Foundations of Biological Systems	Psychological, Social and Biological Foundations of Behaviour	Critical Analysis and Reasoning Skills (MCAT CARS)	All Applicants Total Score	Biological and Biochemical Foundations of Living Systems	Chemical and Physical Foundations of Biological Systems	Psychological, Social and Biological Foundations of Behaviour	Critical Analysis and Reasoning Skills (MCAT CARS)	Residents of Canada only Total Score	
118	12	20	14	4	2	12	20	12	4	2	472-475
119	18	20	10	14	17	17	18	9	12	15	476-479
120	40	53	17	37	27	38	51	16	34	26	480-483
121	51	73	43	92	54	50	73	41	90	52	484-487
122	111	138	104	149	122	109	137	102	141	120	488-491
123	151	179	114	248	175	148	174	111	243	171	492-495
124	265	285	205	512	252	261	280	199	503	248	496-499
125	364	413	404	622	451	357	411	395	620	443	500-503
126	440	479	532	672	721	435	473	525	666	710	504-507
127	560	627	681	701	906	551	619	673	690	894	508-511
128	743	684	679	550	844	736	674	671	543	835	512-515
129	561	529	575	409	512	552	520	570	407	508	516-519
130	581	495	518	202	214	575	491	515	202	214	520-523
131	275	237	299	83	33	273	233	299	82	33	524-527
132	158	98	135	35	0	157	97	133	34	0	528
Applicants/ Candidats	4,330	4,330	4,330	4,330	4,330	4,271	4,271	4,271	4,271	4,271	Applicants/ Candidats
Mean Score	127.36	126.99	127.40	126.15	507.91	127.37	126.99	127.42	126.17	507.96	Mean Score
Standard Deviation	2.69	2.74	2.53	2.40	8.51	2.69	2.74	2.51	2.39	8.45	Standard Deviation
Score Range	% Distribution					% Distribution					Score Range
118 - 121	2.8	3.8	1.9	3.4	2.3	2.7	3.8	1.8	3.3	2.2	472 - 487
122 - 123	6.1	7.3	5.0	9.2	6.9	6.0	7.3	5.0	9.0	6.8	488 - 495
124	6.1	6.6	4.7	11.8	5.8	6.1	6.6	4.7	11.8	5.8	496 - 499
125	8.4	9.5	9.3	14.4	10.4	8.4	9.6	9.2	14.5	10.4	500 - 503
126	10.2	11.1	12.3	15.5	16.7	10.2	11.1	12.3	15.6	16.6	504 - 507
127 - 128	30.1	30.3	31.4	28.9	40.4	30.1	30.3	31.5	28.9	40.5	508 - 515
129 - 132	36.4	31.4	35.3	16.8	17.5	36.5	31.4	35.5	17.0	17.7	516 - 528
Total	100.0	100.0	100.0	100.0	100.0	100.0	100.0	100.0	100.0	100.0	Total

* University of Toronto did not report data/

L'Université de Toronto n'a pas fourni de données.

Includes only applicants who reported MCAT scores/

Comprend uniquement les demandeurs qui ont déclaré les points obtenus au test MCAT

Table/Tableau F-28ii

Distribution of MCAT Scores (pre-2015) of Applicants to Canadian Faculties of Medicine

2017/18*

Répartition des points obtenus au test MCAT (pré-2015) par les candidats aux facultés de médecine canadiennes

MCAT Score	All Applicants / Tous les candidats			Residents of Canada only /		
	Verbal Reasoning	Physical Sciences	Biological Sciences	Verbal Reasoning	Physical Sciences	Biological Sciences
1	0	0	0	0	0	0
2	1	0	0	1	0	0
3	2	0	0	1	0	0
4	6	1	2	6	1	2
5	5	2	1	5	2	1
6	12	8	5	11	8	5
7	64	61	12	64	61	12
8	109	71	36	107	69	36
9	156	97	80	156	95	79
10	187	128	182	183	124	178
11	131	137	176	126	133	171
12	21	117	123	20	115	121
13	13	41	40	13	41	40
14	4	46	48	4	46	46
15	0	2	6	0	2	6
Applicants/ Candidats	711	711	711	697	697	697
Mean Score	9.34	10.31	10.76	9.34	10.31	10.75
Standard Deviation	1.66	2.00	1.70	1.64	2.01	1.70
Score Range	% Distribution			% Distribution		
1 - 4	1.3	0.1	0.3	1.1	0.1	0.3
5 - 6	2.4	1.4	0.8	2.3	1.4	0.8
7	9.0	8.6	1.7	9.2	8.8	1.7
8	15.3	10.0	5.1	15.4	9.9	5.2
9	21.9	13.6	11.3	22.4	13.6	11.3
10 - 11	44.7	37.3	50.4	44.3	36.9	50.1
12 - 15	5.3	29.0	30.5	5.4	29.3	30.6
Total	100.0	100.0	100.0	100.0	100.0	100.0

* University of Toronto did not report data/
L'Université de Toronto n'a pas fourni de données.

Includes only applicants who reported MCAT scores/
Comprend uniquement les demandeurs qui ont déclaré les points obtenus au test MCAT

Table/Tableau F-29i

Distribution of MCAT Scores (2015 Edition) of Residents of Canada Who Applied to Canadian Faculties of Medicine by Sex
2017/18*

Répartition des points obtenus au test MCAT (Édition 2015) par des résidents du Canada candidats aux facultés de médecine canadiennes, selon le sexe

MCAT Individual Score	MCAT Sub-test										MCAT Total Score
	Biological and Biochemical Foundations of Living Systems		Chemical and Physical Foundations of Biological Systems		Psychological, Social and Biological Foundations of Behaviour		Critical Analysis and Reasoning Skills (MCAT CARS)		Total MCAT Scores		
	Men/ Hommes	Women/ Femmes	Men/ Hommes	Women/ Femmes	Men/ Hommes	Women/ Femmes	Men/ Hommes	Women/ Femmes	Men/ Hommes	Women/ Femmes	
118	4	8	4	16	6	6	2	2	0	2	472-475
119	4	13	4	14	7	2	7	5	6	9	476-479
120	13	25	16	35	6	10	19	15	13	13	480-483
121	18	32	23	50	20	21	37	53	19	33	484-487
122	37	72	38	99	50	52	53	88	43	77	488-491
123	51	97	64	110	44	67	103	140	66	105	492-495
124	98	163	100	180	92	107	234	269	95	153	496-499
125	146	211	160	251	185	210	300	320	169	274	500-503
126	184	251	196	277	224	301	310	356	294	415	504-507
127	231	320	274	345	321	352	319	371	446	448	508-511
128	333	403	317	357	334	337	265	278	411	424	512-515
129	300	252	287	233	255	315	191	216	287	221	516-519
130	315	260	293	198	250	265	97	105	137	78	520-523
131	170	103	156	77	154	145	52	30	19	14	524-527
132	101	56	73	24	57	76	16	18	0	0	528
Applicants/ Candidats	2,005	2,266	2,005	2,266	2,005	2,266	2,005	2,266	2,005	2,266	Applicants/ Candidats
Mean Score	127.82	126.97	127.59	126.47	127.46	127.39	126.26	126.10	509.13	506.93	Mean Score
Deviation	2.60	2.70	2.61	2.75	2.52	2.50	2.39	2.39	8.28	8.51	Standard Deviation
Score Range	% Distribution										Score Range
118 - 121	1.9	3.4	2.3	5.1	1.9	1.7	3.2	3.3	1.9	2.5	472 - 487
122 - 123	4.4	7.5	5.1	9.2	4.7	5.3	7.8	10.1	5.4	8.0	488 - 495
124	4.9	7.2	5.0	7.9	4.6	4.7	11.7	11.9	4.7	6.8	496 - 499
125	7.3	9.3	8.0	11.1	9.2	9.3	15.0	14.1	8.4	12.1	500 - 503
126	9.2	11.1	9.8	12.2	11.2	13.3	15.5	15.7	14.7	18.3	504 - 507
127 - 128	28.1	31.9	29.5	31.0	32.7	30.4	29.1	28.6	42.7	38.5	508 - 515
129 - 132	44.2	29.6	40.3	23.5	35.7	35.3	17.8	16.3	22.1	13.8	516 - 528
Total	100.0	100.0	100.0	100.0	100.0	100.0	100.0	100.0	100.0	100.0	Total

* University of Toronto did not report data/
L'Université de Toronto n'a pas fourni de données.

Includes only applicants who reported MCAT scores/
Comprend uniquement les demandeurs qui ont déclaré les points obtenus au test MCAT

Table/Tableau F-29ii

**Distribution of MCAT Scores (pre-2015) of Residents of Canada Who Applied to Canadian Faculties
of Medicine by Sex
2017/18***

**Répartition des points obtenus au test MCAT (pré-2015) par des résidents du Canada candidats aux
facultés de médecine canadiennes, selon le sexe**

MCAT Score	MCAT Sub-test					
	Verbal Reasoning		Physical Sciences		Biological Sciences	
	Men/ Hommes	Women/ Femmes	Men/ Hommes	Women/ Femmes	Men/ Hommes	Women/ Femmes
1	0	0	0	0	0	0
2	1	0	0	0	0	0
3	1	0	0	0	0	0
4	2	3	1	0	0	2
5	2	4	0	2	1	0
6	4	7	3	5	3	2
7	33	31	24	37	5	7
8	67	40	30	39	12	24
9	78	78	40	55	29	50
10	99	84	57	67	95	83
11	73	53	77	56	105	66
12	14	6	79	36	68	53
13	4	9	30	11	27	13
14	3	1	39	7	31	15
15	0	0	1	1	5	1
Applicants/ Candidats	381	316	381	316	381	316
Mean Score	9.37	9.30	10.78	9.75	11.01	10.43
Standard Deviation	1.62	1.66	2.01	1.86	1.66	1.70
Score Range	% Distribution					
1 - 4	1.0	0.9	0.3	0.0	0.0	0.6
5 - 6	1.6	3.5	0.8	2.2	1.0	0.6
7	8.7	9.8	6.3	11.7	1.3	2.2
8	17.6	12.7	7.9	12.3	3.1	7.6
9	20.5	24.7	10.5	17.4	7.6	15.8
10 - 11	45.1	43.4	35.2	38.9	52.5	47.2
12 - 15	5.5	5.1	39.1	17.4	34.4	25.9
Total	100.0	100.0	100.0	100.0	100.0	100.0

* University of Toronto did not report data/
L'Université de Toronto n'a pas fourni de données.

Includes only applicants who reported MCAT scores/
Comprend uniquement les demandeurs qui ont déclaré les points obtenus au test *MCAT*

Table/Tableau F-30ia

Distribution of MCAT Scores (2015 Edition) of Residents of Canada Who Applied to Canadian Faculties of Medicine by Sex and Whether or Not Offered a Place

2017/18*

Répartition des points obtenus au test MCAT (Édition 2015) par des résidents du Canada candidats aux facultés de médecine canadiennes selon le sexe et si, oui ou non, le candidat a reçu une offre d'admission

a. Biological and Biochemical Foundations of Living Systems									
MCAT Score	Received at least one offer/ Reçu au moins une offre d'admission			No Offers/ N'ont pas reçu d'offre d'admission			Total		
	Men/ Hommes	Women/ Femmes	Total	Men/ Hommes	Women/ Femmes	Total	Men/ Hommes	Women/ Femmes	Total
118	1	0	1	3	8	11	4	8	12
119	0	1	1	4	12	16	4	13	17
120	0	0	0	13	25	38	13	25	38
121	1	4	5	17	28	45	18	32	50
122	0	7	7	37	65	102	37	72	109
123	3	10	13	48	87	135	51	97	148
124	9	22	31	88	142	230	97	164	261
125	28	42	70	118	169	287	146	211	357
126	39	57	96	145	194	339	184	251	435
127	33	79	112	198	241	439	231	320	551
128	94	121	215	239	282	521	333	403	736
129	91	86	177	210	165	375	301	251	552
130	96	100	196	219	160	379	315	260	575
131	75	48	123	95	55	150	170	103	273
132	38	24	62	63	32	95	101	56	157
Applicants/ Candidats	508	601	1,109	1,497	1,665	3,162	2,005	2,266	4,271
Mean Score	128.78	127.98	128.35	127.49	126.60	127.02	127.82	126.97	127.37
Standard Deviation	0.43	0.49	0.46	1.17	1.45	1.31	1.60	1.94	1.77
Score Range	% Distribution			% Distribution			% Distribution		
118 - 121	0.4	0.8	0.6	2.5	4.4	3.5	1.9	3.4	2.7
122 - 123	0.6	2.8	1.8	5.7	9.1	7.5	4.4	7.5	6.0
124	1.8	3.7	2.8	5.9	8.5	7.3	4.8	7.2	6.1
125	5.5	7.0	6.3	7.9	10.2	9.1	7.3	9.3	8.4
126	7.7	9.5	8.7	9.7	11.7	10.7	9.2	11.1	10.2
127 - 128	25.0	33.3	29.5	29.2	31.4	30.4	28.1	31.9	30.1
129 - 132	59.1	42.9	50.3	39.2	24.7	31.6	44.2	29.6	36.5
<i>Total</i>	<i>100.0</i>	<i>100.0</i>	<i>100.0</i>	<i>100.0</i>	<i>100.0</i>	<i>100.0</i>	<i>100.0</i>	<i>100.0</i>	<i>100.0</i>

* University of Toronto did not report data/

L'Université de Toronto n'a pas fourni de données.

Includes only applicants who reported MCAT scores/

Comprend uniquement les demandeurs qui ont déclaré les points obtenus au test MCAT

Table/Tableau F-30ib

Distribution of MCAT Scores (2015 Edition) of Residents of Canada Who Applied to Canadian Faculties of Medicine by Sex and Whether or Not Offered a Place

2017/18*

Répartition des points obtenus au test MCAT (Édition 2015) par des résidents du Canada candidats aux facultés de médecine canadiennes selon le sexe et si, oui ou non, le candidat a reçu une offre d'admission

b. Chemical and Physical Foundations of Biological Systems									
MCAT Score	Received at least one offer/ Reçu au moins une offre d'admission			No Offers/ N'ont pas reçu d'offre d'admission			Total		
	Men/ Hommes	Women/ Femmes	Total	Men/ Hommes	Women/ Femmes	Total	Men/ Hommes	Women/ Femmes	Total
118	0	0	0	4	16	20	4	16	20
119	1	0	1	3	14	17	4	14	18
120	2	2	4	14	33	47	16	35	51
121	1	3	4	22	47	69	23	50	73
122	1	11	12	37	88	125	38	99	137
123	5	14	19	59	96	155	64	110	174
124	16	35	51	83	146	229	99	181	280
125	34	48	82	126	203	329	160	251	411
126	30	75	105	166	202	368	196	277	473
127	60	90	150	215	254	469	275	344	619
128	75	110	185	242	247	489	317	357	674
129	102	93	195	185	140	325	287	233	520
130	97	84	181	196	114	310	293	198	491
131	56	23	79	100	54	154	156	77	233
132	29	13	42	44	11	55	73	24	97
Applicants/ Candidats	509	601	1,110	1,496	1,665	3,161	2,005	2,266	4,271
Mean Score	128.45	127.48	127.92	127.30	126.10	126.67	127.59	126.46	126.99
Standard Deviation	0.41	0.49	0.45	1.21	1.46	1.34	1.62	1.95	1.79
Score Range	% Distribution			% Distribution			% Distribution		
118 - 121	0.8	0.8	0.8	2.9	6.6	4.8	2.3	5.1	3.8
122 - 123	1.2	4.2	2.8	6.4	11.1	8.9	5.1	9.2	7.3
124	3.1	5.8	4.6	5.5	8.8	7.2	4.9	8.0	6.6
125	6.7	8.0	7.4	8.4	12.2	10.4	8.0	11.1	9.6
126	5.9	12.5	9.5	11.1	12.1	11.6	9.8	12.2	11.1
127 - 128	26.5	33.3	30.2	30.5	30.1	30.3	29.5	30.9	30.3
129 - 132	55.8	35.4	44.8	35.1	19.2	26.7	40.3	23.5	31.4
Total	100.0	100.0	100.0	100.0	100.0	100.0	100.0	100.0	100.0

* University of Toronto did not report data/

L'Université de Toronto n'a pas fourni de données.

Includes only applicants who reported MCAT scores/

Comprend uniquement les demandeurs qui ont déclaré les points obtenus au test MCAT

Table/Tableau F-30ic

Distribution of MCAT Scores (2015 Edition) of Residents of Canada Who Applied to Canadian Faculties of Medicine by Sex and Whether or Not Offered a Place

2017/18*

Répartition des points obtenus au test MCAT (Édition 2015) par des résidents du Canada candidats aux facultés de médecine canadiennes selon le sexe et si, oui ou non, le candidat a reçu une offre d'admission

c. Psychological, Social and Biological Foundations of Behaviour									
MCAT Score	Received at least one offer/ Reçu au moins une offre d'admission			No Offers/ N'ont pas reçu d'offre d'admission			Total		
	Men/ Hommes	Women/ Femmes	Total	Men/ Hommes	Women/ Femmes	Total	Men/ Hommes	Women/ Femmes	Total
118	1	0	1	5	6	11	6	6	12
119	0	0	0	7	2	9	7	2	9
120	1	0	1	5	10	15	6	10	16
121	0	0	0	20	21	41	20	21	41
122	2	1	3	48	51	99	50	52	102
123	2	1	3	41	67	108	43	68	111
124	6	7	13	87	99	186	93	106	199
125	25	28	53	160	182	342	185	210	395
126	42	62	104	182	239	421	224	301	525
127	72	102	174	249	250	499	321	352	673
128	85	95	180	249	242	491	334	337	671
129	87	120	207	168	195	363	255	315	570
130	95	96	191	155	169	324	250	265	515
131	63	59	122	91	86	177	154	145	299
132	28	30	58	29	46	75	57	76	133
Applicants/ Candidats	509	601	1,110	1,496	1,665	3,161	2,005	2,266	4,271
Mean Score	128.56	128.43	128.49	127.09	127.01	127.05	127.46	127.39	127.42
Standard Deviation	0.46	0.59	0.53	1.27	1.34	1.31	1.73	1.93	1.83
Score Range	% Distribution			% Distribution			% Distribution		
118 - 121	0.4	0.0	0.2	2.5	2.3	2.4	1.9	1.7	1.8
122 - 123	0.8	0.3	0.5	5.9	7.1	6.5	4.6	5.3	5.0
124	1.2	1.2	1.2	5.8	5.9	5.9	4.6	4.7	4.7
125	4.9	4.7	4.8	10.7	10.9	10.8	9.2	9.3	9.2
126	8.3	10.3	9.4	12.2	14.4	13.3	11.2	13.3	12.3
127 - 128	30.8	32.8	31.9	33.3	29.5	31.3	32.7	30.4	31.5
129 - 132	53.6	50.7	52.1	29.6	29.8	29.7	35.7	35.3	35.5
Total	100.0	100.0	100.0	100.0	100.0	100.0	100.0	100.0	100.0

* University of Toronto did not report data/
L'Université de Toronto n'a pas fourni de données.

Includes only applicants who reported MCAT scores/
Comprend uniquement les demandeurs qui ont déclaré les points obtenus au test MCAT

Table/Tableau F-30id

Distribution of MCAT Scores (2015 Edition) of Residents of Canada Who Applied to Canadian Faculties of Medicine by Sex and Whether or Not Offered a Place

2017/18*

Répartition des points obtenus au test MCAT (Édition 2015) par des résidents du Canada candidats aux facultés de médecine canadiennes selon le sexe et si, oui ou non, le candidat a reçu une offre d'admission

d. Critical Analysis and Reasoning Skills (MCAT CARS)									
MCAT Score	Received at least one offer/ Reçu au moins une offre d'admission			No Offers/ N'ont pas reçu d'offre d'admission			Total		
	Men/ Hommes	Women/ Femmes	Total	Men/ Hommes	Women/ Femmes	Total	Men/ Hommes	Women/ Femmes	Total
118	0	0	0	2	2	4	2	2	4
119	1	0	1	6	5	11	7	5	12
120	1	0	1	18	15	33	19	15	34
121	2	2	4	35	51	86	37	53	90
122	1	5	6	52	83	135	53	88	141
123	13	16	29	90	124	214	103	140	243
124	32	48	80	201	222	423	233	270	503
125	54	73	127	246	247	493	300	320	620
126	86	96	182	224	260	484	310	356	666
127	81	99	180	239	271	510	320	370	690
128	87	93	180	178	185	363	265	278	543
129	80	102	182	111	114	225	191	216	407
130	43	44	87	54	62	116	97	106	203
131	18	11	29	34	19	53	52	30	82
132	10	12	22	6	5	11	16	17	33
Applicants/ Candidats	509	601	1,110	1,496	1,665	3,161	2,005	2,266	4,271
Mean Score	127.24	127.08	127.15	125.92	125.74	125.83	126.26	126.09	126.17
Standard Deviation	0.43	0.44	0.44	1.53	1.48	1.51	1.96	1.92	1.94
Score Range	% Distribution			% Distribution			% Distribution		
118 - 121	0.8	0.3	0.5	4.1	4.4	4.2	3.2	3.3	3.3
122 - 123	2.8	3.5	3.2	9.5	12.4	11.0	7.8	10.1	9.0
124	6.3	8.0	7.2	13.4	13.3	13.4	11.6	11.9	11.8
125	10.6	12.1	11.4	16.4	14.8	15.6	15.0	14.1	14.5
126	16.9	16.0	16.4	15.0	15.6	15.3	15.5	15.7	15.6
127 - 128	33.0	31.9	32.4	27.9	27.4	27.6	29.2	28.6	28.9
129 - 132	29.7	28.1	28.8	13.7	12.0	12.8	17.8	16.3	17.0
<i>Total</i>	<i>100.0</i>	<i>100.0</i>	<i>100.0</i>	<i>100.0</i>	<i>100.0</i>	<i>100.0</i>	<i>100.0</i>	<i>100.0</i>	<i>100.0</i>

* University of Toronto did not report data/

L'Université de Toronto n'a pas fourni de données.

Includes only applicants who reported MCAT scores/

Comprend uniquement les demandeurs qui ont déclaré les points obtenus au test MCAT

Table/Tableau F-30ie

Distribution of MCAT Scores (2015 Edition) of Residents of Canada Who Applied to Canadian Faculties of Medicine by Sex and Whether or Not Offered a Place

2017/18*

Répartition des points obtenus au test MCAT (Édition 2015) par des résidents du Canada candidats aux facultés de médecine canadiennes selon le sexe et si, oui ou non, le candidat a reçu une offre d'admission

e. MCAT Total Score									
MCAT Total Score	Received at least one offer / Reçu au moins une offre d'admission			No Offers/ N'ont pas reçu d'offre d'admission			Total		
	Men / Hommes	Women/ Femmes	Total	Men / Hommes	Women/ Femmes	Total	Men/ Hommes	Women/ Femmes	Total
472-475	0	0	0	5	3	8	0	2	2
476-479	1	0	1	4	2	6	6	9	15
480-483	0	0	0	8	13	21	13	13	26
484-487	0	0	0	9	35	44	19	33	52
488-491	1	1	2	34	54	88	43	77	120
492-495	4	6	10	49	93	142	65	105	170
496-499	7	18	25	67	149	216	95	153	248
500-503	27	54	81	103	146	249	169	276	445
504-507	45	91	136	167	212	379	295	414	709
508-511	104	128	232	200	195	395	446	448	894
512-515	125	161	286	153	119	272	411	423	834
516-519	118	92	210	86	47	133	286	222	508
520-523	66	40	106	29	13	42	138	77	215
524-527	11	10	21	2	1	3	19	14	33
528	0	0	0	0	0	0	0	0	0
Applicants/ Candidats	509	601	1,110	916	1,082	1,998	2,005	2,266	4,271
Mean Score	504.00	503.00	503.50	502.00	501.00	501.50	503.00	502.00	502.50
Standard Deviation	0.41	0.48	2.38	1.18	1.37	1.28	1.59	1.85	2.28
Score Range	% Distribution								
118 - 121	0.2	0.0	0.1	2.8	4.9	4.0	1.9	2.5	2.2
122 - 123	1.0	1.2	1.1	9.1	13.6	11.5	5.4	8.0	6.8
124	1.4	3.0	2.3	7.3	13.8	10.8	4.7	6.8	5.8
125	5.3	9.0	7.3	11.2	13.5	12.5	8.4	12.2	10.4
126	8.8	15.1	12.3	18.2	19.6	19.0	14.7	18.3	16.6
127 - 128	45.0	48.1	46.7	38.5	29.0	33.4	42.7	38.4	40.5
129 - 132	38.3	23.6	30.4	12.8	5.6	8.9	22.1	13.8	17.7
<i>Total</i>	<i>100.0</i>	<i>100.0</i>	<i>100.0</i>	<i>100.0</i>	<i>100.0</i>	<i>100.0</i>	<i>100.0</i>	<i>100.0</i>	<i>100.0</i>

* University of Toronto did not report data/

L'Université de Toronto n'a pas fourni de données.

Includes only applicants who reported MCAT scores/

Comprend uniquement les demandeurs qui ont déclaré les points obtenus au test MCAT

Table/Tableau F-30iia

Distribution of MCAT Scores (pre 2015) of Residents of Canada Who Applied to Canadian Faculties of Medicine by Sex and Whether or Not Offered a Place

2017/18*

Répartition des points obtenus au test MCAT (pré 2015) par des résidents du Canada candidats aux facultés de médecine canadiennes selon le sexe et si, oui ou non, le candidat a reçu une offre d'admission

a. Verbal Reasoning Test

MCAT Score	Received at least one offer/ Reçu au moins une offre d'admission			No Offers/ N'ont pas reçu d'offre d'admission			Total		
	Men/ Hommes	Women/ Femmes	Total	Men/ Hommes	Women/ Femmes	Total	Men/ Hommes	Women/ Femmes	Total
1	0	0	0	0	0	0	0	0	0
2	0	0	0	1	0	1	1	0	1
3	0	0	0	1	0	1	1	0	1
4	0	0	0	2	3	5	2	3	5
5	0	0	0	2	4	6	2	4	6
6	1	1	2	3	6	9	4	7	11
7	4	2	6	29	29	58	33	31	64
8	10	7	17	57	33	90	67	40	107
9	19	12	31	59	66	125	78	78	156
10	16	24	40	83	60	143	99	84	183
11	32	9	41	41	44	85	73	53	126
12	9	2	11	5	4	9	14	6	20
13	0	3	3	4	6	10	4	9	13
14	1	1	2	2	0	2	3	1	4
15	0	0	0	0	0	0	0	0	0
Applicants/ Candidats	92	61	153	289	255	544	381	316	697
Mean Score	9.99	9.84	9.93	9.36	9.31	9	9	9	9
Standard Deviation	1.46	1.47	3.15	1.64	1.68	3	3	3	3
Score Range	% Distribution			% Distribution			% Distribution		
1 - 4	0.0	0.0	0.0	1.4	1.2	1.3	1.0	0.9	1.0
5 - 6	1.1	1.6	1.3	1.7	3.9	2.8	1.6	3.5	2.4
7	4.3	3.3	3.9	10.0	11.4	10.7	8.7	9.8	9.2
8	10.9	11.5	11.1	19.7	12.9	16.5	17.6	12.7	15.4
9	20.7	19.7	20.3	20.4	25.9	23.0	20.5	24.7	22.4
10 - 11	52.2	54.1	52.9	42.9	40.8	41.9	45.1	43.4	44.3
12 - 15	10.9	9.8	10.5	3.8	3.9	3.9	5.5	5.1	5.3
Total	100.0	100.0	100.0	100.0	100.0	100.0	100.0	100.0	100.0

* University of Toronto did not report data/

L'Université de Toronto n'a pas fourni de données.

Includes only applicants who reported MCAT scores/

Comprend uniquement les demandeurs qui ont déclaré les points obtenus au test MCAT

Table/Tableau F-30iib

Distribution of MCAT Scores (pre 2015) of Residents of Canada Who Applied to Canadian Faculties of Medicine by Sex and Whether or Not Offered a Place

2017/18*

Répartition des points obtenus au test MCAT (pré 2015) par des résidents du Canada candidats aux facultés de médecine canadiennes selon le sexe et si, oui ou non, le candidat a reçu une offre d'admission

b. Physical Sciences Test

MCAT Score	Received at least one offer/ Reçu au moins une offre d'admission			No Offers/ N'ont pas reçu d'offre d'admission			Total		
	Men/ Hommes	Women/ Femmes	Total	Men/ Hommes	Women/ Femmes	Total	Men/ Hommes	Women/ Femmes	Total
1	0	0	0	0	0	0	0	0	0
2	0	0	0	0	0	0	0	0	0
3	0	0	0	0	0	0	0	0	0
4	0	0	0	1	0	1	1	0	1
5	0	0	0	0	2	2	0	2	2
6	0	0	0	3	5	8	3	5	8
7	1	4	5	23	33	56	24	37	61
8	7	4	11	23	35	58	30	39	69
9	6	9	15	34	46	80	40	55	95
10	17	12	29	40	55	95	57	67	124
11	17	13	30	60	43	103	77	56	133
12	17	9	26	62	27	89	79	36	115
13	10	6	16	20	5	25	30	11	41
14	16	4	20	23	3	26	39	7	46
15	1	0	1	0	1	1	1	1	2
Applicants/ Candidats	92	61	153	289	255	544	381	316	697
Mean Score	11.38	10.59	11.07	10.77	9.72	10.10	10.78	9.75	10.31
Standard Deviation	1.88	1.84	1.86	2.04	1.87	3.18	3.28	3.12	3.21
Score Range	% Distribution			% Distribution			% Distribution		
1 - 4	0.0	0.0	0.0	0.3	0.0	0.2	0.3	0.0	0.1
5 - 6	0.0	0.0	0.0	1.0	2.7	1.8	0.8	2.2	1.4
7	1.1	6.6	3.3	8.0	12.9	10.3	6.3	11.7	8.8
8	7.6	6.6	7.2	8.0	13.7	10.7	7.9	12.3	9.9
9	6.5	14.8	9.8	11.8	18.0	14.7	10.5	17.4	13.6
10 - 11	37.0	41.0	38.6	34.6	38.4	36.4	35.2	38.9	36.9
12 - 15	47.8	31.1	41.2	36.3	14.1	25.9	39.1	17.4	29.3
<i>Total</i>	<i>100.0</i>	<i>100.0</i>	<i>100.0</i>	<i>100.0</i>	<i>100.0</i>	<i>100.0</i>	<i>100.0</i>	<i>100.0</i>	<i>100.0</i>

* University of Toronto did not report data/
L'Université de Toronto n'a pas fourni de données.

Includes only applicants who reported MCAT scores/
Comprend uniquement les demandeurs qui ont déclaré les points obtenus au test MCAT

Table/Tableau F-30iic

Distribution of MCAT Scores (pre 2015) of Residents of Canada Who Applied to Canadian Faculties of Medicine by Sex and Whether or Not Offered a Place

2017/18*

Répartition des points obtenus au test MCAT (pré 2015) par des résidents du Canada candidats aux facultés de médecine canadiennes selon le sexe et si, oui ou non, le candidat a reçu une offre d'admission

c. Biological Sciences Test

MCAT Score	Received at least one offer/ Reçu au moins une offre d'admission			No Offers/ N'ont pas reçu d'offre d'admission			Total		
	Men/ Hommes	Women/ Femmes	Total	Men/ Hommes	Women/ Femmes	Total	Men/ Hommes	Women/ Femmes	Total
1	0	0	0	0	0	0	0	0	0
2	0	0	0	0	0	0	0	0	0
3	0	0	0	0	0	0	0	0	0
4	0	0	0	0	2	2	0	2	2
5	0	0	0	1	0	1	1	0	1
6	0	0	0	3	2	5	3	2	5
7	2	1	3	3	6	9	5	7	12
8	2	1	3	10	23	33	12	24	36
9	1	4	5	28	46	74	29	50	79
10	20	13	33	75	70	145	95	83	178
11	22	16	38	83	50	133	105	66	171
12	23	13	36	45	40	85	68	53	121
13	9	4	13	18	9	27	27	13	40
14	12	8	20	19	7	26	31	15	46
15	1	1	2	4	0	4	5	1	6
Applicants/ Candidats	92	61	153	289	255	544	381	316	697
Mean Score	11.49	11.34	11.43	11.49	11.34	10.56	11.01	10.43	10.75
Standard Deviation	1.60	1.64	3.38	1.60	1.64	3.25	3.32	3.23	3.28
Score Range	% Distribution			% Distribution			% Distribution		
1 - 4	0.0	0.0	0.0	0.0	0.8	0.4	0.0	0.6	0.3
5 - 6	0.0	0.0	0.0	1.4	0.8	1.1	1.0	0.6	0.9
7	2.2	1.6	2.0	1.0	2.4	1.7	1.3	2.2	1.7
8	2.2	1.6	2.0	3.5	9.0	6.1	3.1	7.6	5.2
9	1.1	6.6	3.3	9.7	18.0	13.6	7.6	15.8	11.3
10 - 11	45.7	47.5	46.4	54.7	47.1	51.1	52.5	47.2	50.1
12 - 15	48.9	42.6	46.4	29.8	22.0	26.1	34.4	25.9	30.6
<i>Total</i>	<i>100.0</i>	<i>100.0</i>	<i>100.0</i>	<i>100.0</i>	<i>100.0</i>	<i>100.0</i>	<i>100.0</i>	<i>100.0</i>	<i>100.0</i>

* University of Toronto did not report data/
L'Université de Toronto n'a pas fourni de données.

Includes only applicants who reported MCAT scores/
Comprend uniquement les demandeurs qui ont déclaré les points obtenus au test MCAT

Table/Tableau F-31i

Proportion (%) of Applicants Resident in Canada Offered Admission in a Canadian Faculty of Medicine by Sex and MCAT Score (2015 Edition)

2017/18*

Proportion(%) des candidats résidents du Canada ayant reçu une offre d'admission selon le sexe et les résultats obtenus aux test MCAT (Édition 2015)

MCAT Score Range	% of Applicants in Each Score Range Offered Admission											
	Biological and Biochemical Foundations of Living Systems			Chemical and Physical Foundations of Biological Systems			Psychological, Social and Biological Foundations of Behaviour			Critical Analysis and Reasoning Skills (MCAT CARS)		
	Men/ Hommes	Women/ Femmes	Total	Men/ Hommes	Women/ Femmes	Total	Men/ Hommes	Women/ Femmes	Total	Men/ Hommes	Women/ Femmes	Total
118 - 121	5.1	6.4	6.0	8.5	4.3	5.6	5.1	0.0	2.6	6.2	2.7	4.3
122 - 123	3.4	10.1	7.8	5.9	12.0	10.0	4.3	1.7	2.8	9.0	9.2	9.1
124	9.3	13.4	11.9	16.2	19.3	18.2	6.5	6.6	6.5	13.7	17.8	15.9
125	19.2	19.9	19.6	21.3	19.1	20.0	13.5	13.3	13.4	18.0	22.8	20.5
126	21.2	22.7	22.1	15.3	27.1	22.2	18.8	20.6	19.8	27.7	27.0	27.3
127 - 128	22.5	27.7	25.4	22.8	28.5	25.9	24.0	28.6	26.3	28.7	29.6	29.2
129 - 132	33.8	38.5	35.8	35.1	40.0	37.1	38.1	38.1	38.1	42.4	45.8	44.1
Total	25.3	26.5	26.0	25.4	26.5	26.0	25.4	26.5	26.0	25.4	26.5	26.0

* University of Toronto did not report data/
L'Université de Toronto n'a pas fourni de données.

Includes only applicants who reported MCAT scores/
Comprend uniquement les demandeurs qui ont déclaré les points obtenus au test MCAT

Data upon which these calculations were made are reported in Tables F-30i (a-d)./
Les données sur lesquelles ces calculs ont été faits sont rapportés dans les tableaux F-30i (a-d).

Table/Tableau F-31ii

Proportion (%) of Applicants Resident in Canada Offered Admission in a Canadian Faculty of Medicine by Sex and MCAT Score (pre 2015)

2017/18*

Proportion(%) des candidats résidents du Canada ayant reçu une offre d'admission selon le sexe et les résultats obtenus aux test MCAT (pré 2015)

MCAT Score Range	% of Applicants in Each Score Range Offered Admission								
	Verbal Reasoning			Physical Sciences			Biological Sciences		
	Men/ Hommes	Women/ Femmes	Total	Men/ Hommes	Women/ Femmes	Total	Men/ Hommes	Women/ Femmes	Total
1 - 4	0.0	0.0	0.0	0.0	0.0	0.0	0.0	0.0	0.0
5 - 6	16.7	9.1	11.8	0.0	0.0	0.0	0.0	0.0	0.0
7	12.1	6.5	9.4	4.2	10.8	8.2	40.0	14.3	25.0
8	14.9	17.5	15.9	23.3	10.3	15.9	16.7	4.2	8.3
9	24.4	15.4	19.9	15.0	16.4	15.8	3.4	8.0	6.3
10 - 11	27.9	24.1	26.2	25.4	20.3	23.0	21.0	19.5	20.3
12 - 15	47.6	37.5	43.2	29.5	34.5	30.9	34.4	31.7	33.3
<i>Total</i>	<i>24.1</i>	<i>19.3</i>	<i>22.0</i>	<i>24.1</i>	<i>19.3</i>	<i>22.0</i>	<i>24.1</i>	<i>19.3</i>	<i>22.0</i>

* University of Toronto did not report data/

L'Université de Toronto n'a pas fourni de données.

Includes only applicants who reported MCAT scores/

Comprend uniquement les demandeurs qui ont déclaré les points obtenus au test *MCAT*

Data upon which these calculations were made are reported in Tables F-30ii (a-c)/

Les données sur lesquelles ces calculs ont été faits sont rapportés dans les tableaux F-30ii (a-c).

Table/Tableau F-32i

Average MCAT Scores (2015 Edition) of Applicants and Registered Applicants to Canadian Faculties of Medicine
by Province or Country of Residence

2017/18*

Notes moyennes obtenues aux tests MCAT (Édition 2015) par les candidats et les candidats admis aux facultés
de médecine canadiennes selon la province ou le pays de résidence

Province or Country of Residence	Applicants who reported MCAT scores	Average Scores by MCAT Assessment Area			
		Biological and Biochemical Foundations of Living Systems	Chemical and Physical Foundations of Biological Systems	Psychological, Social and Biological Foundations of Behaviour	Critical Analysis and Reasoning Skills (MCAT CARS)
A. Total pool of applicants who reported MCAT scores / Tous les candidats qui ont déclaré les points obtenus au test MCAT					
Newfoundland and Labrador	182	124.89	124.40	125.81	124.55
Prince Edward Island	32	125.72	125.78	126.25	124.91
Nova Scotia	176	126.51	125.86	127.07	125.84
New Brunswick	127	125.87	125.85	126.81	125.34
Québec	136	127.90	127.64	127.51	126.22
Ontario	1,069	128.25	127.85	128.19	126.74
Manitoba	65	127.62	127.03	127.11	125.85
Saskatchewan	246	125.71	125.19	125.89	124.59
Alberta	1,226	127.08	126.69	127.32	126.13
British Columbia	962	127.97	127.71	127.62	126.54
Yukon / Northwest Terr./ Nunavut	17	126.43	125.77	127.40	127.03
Subtotal, Canada	4,238	126.72	126.34	127.00	125.79
United States of America	58	126.90	126.88	126.84	126.09
Other foreign	34	126.51	126.70	125.80	125.16
Total	4,330	126.72	126.41	126.89	125.77
B. Applicants who received at least one offer of admission / Candidats qui ont reçu au moins une offre d'admission					
Newfoundland and Labrador	60	126.35	125.75	127.63	125.87
Prince Edward Island	10	126.80	127.50	127.30	126.00
Nova Scotia	71	127.48	126.79	127.76	126.38
New Brunswick	46	127.26	127.24	128.52	126.61
Québec	33	128.30	127.73	127.97	127.21
Ontario	253	128.94	128.65	129.00	127.77
Manitoba	16	129.44	128.94	129.00	127.19
Saskatchewan	84	128.35	127.48	128.11	126.40
Alberta	315	128.25	127.74	128.43	127.29
British Columbia	212	128.87	128.63	128.68	127.27
Yukon / Northwest Terr./ Nunavut	8	127.56	127.42	129.53	128.08
Subtotal, Canada	1,108	127.96	127.62	128.36	126.92
United States of America	2	130.50	130.00	128.00	129.00
Other foreign	2	123.50	124.50	124.00	125.00
Total	1,112	127.81	127.57	127.99	126.93

continued/suite

Table/Tableau F-32i (continued/suite)

Average MCAT Scores (2015 Edition) of Applicants and Registered Applicants to Canadian Faculties of Medicine
by Province or Country of Residence

2017/18*

Notes moyennes obtenues aux tests MCAT (Édition 2015) par les candidats et les candidats admis aux facultés
de médecine canadiennes selon la province ou le pays de résidence

Province or Country of Residence	Applicants who reported MCAT scores	Average Scores by MCAT Assessment Area			
		Biological and Biochemical Foundations of Living Systems	Chemical and Physical Foundations of Biological Systems	Psychological, Social and Biological Foundations of Behaviour	Critical Analysis and Reasoning Skills (MCAT CARS)
C. Applicants who did not receive an offer of admission / Candidats qui n'ont pas reçu d'offre d'admission					
Newfoundland and Labrador	122	123.43	123.04	123.99	123.24
Prince Edward Island	22	124.64	124.06	125.20	123.81
Nova Scotia	105	125.53	124.93	126.38	125.30
New Brunswick	81	124.49	124.46	125.10	124.07
Québec	103	127.51	127.55	127.05	125.23
Ontario	816	127.57	127.05	127.39	125.71
Manitoba	49	125.79	125.12	125.22	124.50
Saskatchewan	162	123.07	122.91	123.67	122.77
Alberta	911	125.91	125.64	126.20	124.97
British Columbia	750	127.08	126.80	126.57	125.81
Yukon / Northwest Terr./ Nunavut	9	125.31	124.12	125.27	125.98
Subtotal, Canada	3,130	125.48	125.06	125.64	124.67
United States of America	56	123.29	123.76	125.69	123.17
Other foreign	32	129.52	128.90	127.60	125.32
Total	3,218	125.63	125.26	125.79	124.61

* University of Toronto did not report data/
L'Université de Toronto n'a pas fourni de données.

Includes only applicants who reported MCAT scores/
Comprend uniquement les demandeurs qui ont déclaré les points obtenus au test MCAT

Table/Tableau F-32ii

Average MCAT Scores (pre 2015) of Applicants and Registered Applicants to Canadian Faculties of Medicine by Province or Country of Residence

2017/18*

Notes moyennes obtenues aux tests MCAT (pré 2015) par les candidats et les candidats admis aux facultés de médecine canadiennes selon la province ou le pays de résidence

Province or Country of Residence	Applicants who reported MCAT scores	Average Scores by MCAT Assessment Area		
		Verbal Reasoning	Physical Sciences	Biological Sciences
A. Total pool of applicants who reported MCAT scores / Tous les candidats qui ont déclaré les points obtenus au test MCAT				
Newfoundland and Labrador	27	8.37	8.59	9.04
Prince Edward Island	2	9.00	7.50	10.00
Nova Scotia	2	10.00	10.00	11.00
New Brunswick	3	9.67	11.00	11.33
Québec	47	9.06	10.49	10.66
Ontario	197	9.58	10.93	11.15
Manitoba	3	9.67	11.00	12.00
Saskatchewan	13	7.31	7.46	8.92
Alberta	17	9.65	10.47	10.82
British Columbia	379	9.35	10.17	10.71
Yukon / Northwest Terr./ Nunavut	5	9.38	10.38	11.25
Subtotal, Canada	695	9.19	9.82	10.63
United States of America	12	10.25	10.33	10.92
Other foreign	4	8.83	10.83	12.00
Total	711	9.24	9.93	10.75
B. Applicants who received at least one offer of admission / Candidats qui ont reçu au moins une offre d'admission				
Newfoundland and Labrador	8	8.63	8.38	9.38
Prince Edward Island	0	0.00	0.00	0.00
Nova Scotia	0	0.00	0.00	0.00
New Brunswick	2	10.00	10.00	11.00
Québec	12	9.50	10.08	10.67
Ontario	42	10.19	11.98	12.19
Manitoba	0	0.00	0.00	0.00
Saskatchewan	0	0.00	0.00	0.00
Alberta	2	11.50	11.50	13.00
British Columbia	86	9.95	10.99	11.31
Yukon / Northwest Terr./ Nunavut	1	9.00	14.00	13.00
Subtotal, Canada	153	9.82	10.99	11.51
United States of America	1	11.00	12.00	11.00
Other foreign	0	0.00	0.00	0.00
Total	154	9.97	11.12	11.44

continued/suite

Table/Tableau F-32ii (continued/suite)

Average MCAT Scores (pre 2015) of Applicants and Registered Applicants to Canadian Faculties of Medicine by Province or Country of Residence

2017/18*

Notes moyennes obtenues aux tests MCAT (pré 2015) par les candidats et les candidats admis aux facultés de médecine canadiennes selon la province ou le pays de résidence

Province or Country of Residence	Applicants who reported MCAT scores	Average Scores by MCAT Assessment Area		
		Verbal Reasoning	Physical Sciences	Biological Sciences
C. Applicants who did not receive an offer of admission / Candidats qui n'ont pas reçu d'offre d'admission				
Newfoundland and Labrador	19	8.26	8.68	8.89
Prince Edward Island	2	9.00	7.50	10.00
Nova Scotia	2	10.00	10.00	11.00
New Brunswick	1	9.00	13.00	12.00
Québec	35	8.91	10.63	10.66
Ontario	155	9.42	10.65	10.86
Manitoba	3	9.67	11.00	12.00
Saskatchewan	13	7.31	7.46	8.92
Alberta	15	9.40	10.33	10.53
British Columbia	293	9.18	9.93	10.54
Yukon / Northwest Terr. / Nunavut	4	9.33	9.84	11.00
Subtotal, Canada	542	9.04	9.91	10.58
United States of America	11	10.18	10.18	10.91
Other foreign	4	8.83	10.83	12.00
Total	557	9.11	10.00	10.72

* University of Toronto did not report data/
L'Université de Toronto n'a pas fourni de données.

Includes only applicants who reported MCAT scores/
Comprend uniquement les demandeurs qui ont déclaré les points obtenus au test *MCAT*

Table/Tableau F-33i

Distribution of MCAT Scores (2015 Edition) of Applicants Registered in a Canadian Faculty of Medicine in Fall 2017 by Sex
2017/18*

Répartition des notes obtenues à l'examen MCAT (Édition 2015) par les candidats inscrits à une faculté de médecine canadienne
à l'automne 2017 selon le sexe

Residents of Canada only / Résidents du Canada uniquement

MCAT Assessment Area	Sex	MCAT Numerical Score															Total
		118	119	120	121	122	123	124	125	126	127	128	129	130	131	132	
Biological and Biochemical Foundations of Living Systems	Men	1	0	0	0	0	3	8	24	36	28	84	71	84	65	35	439
	Women	0	1	0	4	7	10	21	41	50	66	107	76	90	35	17	525
	Total	1	1	0	4	7	13	29	65	86	94	191	147	174	100	52	964
Chemical and Physical Foundations of Biological Systems	Men	0	1	2	1	0	4	14	32	28	55	68	84	77	47	26	439
	Women	0	0	2	3	10	14	34	44	69	78	95	77	68	20	11	525
	Total	0	1	4	4	10	18	48	76	97	146	179	154	115	46	37	964
Psychological, Social and Biological Foundations of Behaviour	Men	1	0	1	0	2	2	5	25	39	63	74	75	77	53	22	439
	Women	0	0	0	0	1	1	6	26	59	89	84	103	80	50	26	525
	Total	1	0	1	0	3	3	11	51	98	152	158	178	157	103	48	964
Critical Analysis and Reasoning Skills (MCAT CARS)	Men	0	0	1	2	1	11	30	48	76	69	73	68	36	15	9	439
	Women	0	0	0	2	5	13	42	66	81	91	81	85	40	9	10	525
	Total	0	0	1	4	6	24	72	114	157	160	154	153	76	24	19	964

* University of Toronto did not report data

Table/Tableau F-33ii

Distribution of MCAT Scores (pre 2015) of Applicants Registered in a Canadian Faculty of Medicine in Fall 2017 by Sex
2017/18*

Répartition des notes obtenues à l'examen MCAT (pré 2015) par les candidats inscrits à une faculté de médecine canadienne
à l'automne 2017 selon le sexe

Residents of Canada only / Résidents du Canada uniquement

MCAT Assessment Area	Sex	MCAT Numerical Score															Total
		1	2	3	4	5	6	7	8	9	10	11	12	13	14	15	
Verbal Reasoning	Men	0	0	0	0	0	1	4	10	17	15	29	8	0	0	0	84
	Women	0	0	0	0	0	1	2	5	12	22	7	2	2	1	0	54
	Total	0	0	0	0	0	2	6	15	29	37	36	10	2	1	0	138
Physical Sciences	Men	0	0	0	0	0	0	1	7	5	16	16	16	8	15	0	84
	Women	0	0	0	0	0	0	4	4	9	11	11	6	5	4	0	54
	Total	0	0	0	0	0	0	5	11	14	27	27	22	13	19	0	138
Biological Sciences	Men	0	0	0	0	0	0	2	2	1	19	20	21	9	9	1	84
	Women	0	0	0	0	0	0	1	1	3	12	15	12	3	7	0	54
	Total	0	0	0	0	0	0	3	3	4	31	35	33	12	16	1	138

* University of Toronto did not report data